

FEUILLETS MENSUELS
DE LA
SECTION NANTAISE DE PRÉHISTOIRE

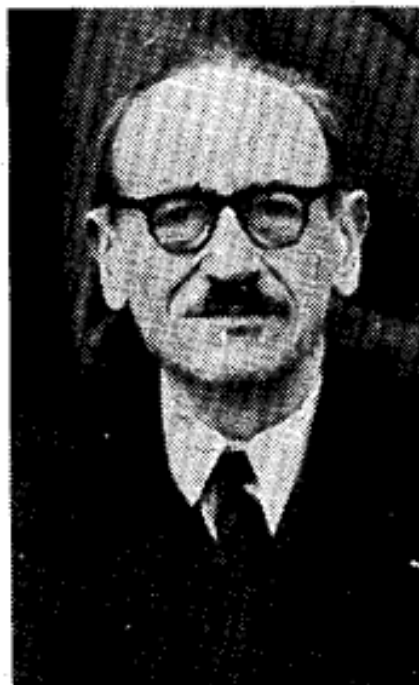
(Fondée le 6 Mai 1951 - J. O. du 5 Juillet 1951)

N° 26

TROISIÈME ANNÉE

JUIN 1959

Le Docteur Francis GUILBERT



Cliché Courrier de l'Ouest

La Section Nantaise de Préhistoire est en deuil. Son cher vice-président n'est plus.

Succombant à une longue maladie contre laquelle il avait lutté en silence, le Docteur Francis Guilbert s'est éteint le 25 mars, à l'âge de 69 ans.

Originaire du Pas-de-Calais, il avait fait à Lille les brillantes études qui allaient lui donner les moyens d'exercer selon sa vocation.

C'est après avoir accompli tout son devoir pendant la grande guerre où il avait été mobilisé comme jeune médecin qu'il était venu s'installer à Cholet — voici donc plus de quarante ans. — Ses qualités devaient lui permettre de prendre rapidement une place importante non seulement dans sa ville adoptive mais dans tout l'Anjou. Il avait assuré pendant de longues années les fonctions de trésorier de deux organismes professionnels : l'Ordre départemental et régional, et le Syndicat départemental des Médecins du Maine-et-Loire.

Son dévouement pour ses malades était tel, que méprisant sa fatigue, il négligeait sa santé. Il est probable que ce don de lui-même a hâté sa disparition prématurée.

Toujours prêt à servir pour soulager les souffrances de ses semblables dont il savait également partager les joies, il œuvrait au sein de plusieurs associations charitables avec toute la simplicité qui le caractérisait. Les sentiments qui l'animaient en faisaient l'ami de tous.

Homme de bien, le Docteur Guilbert était aussi un homme de science.

Tout ce qui touchait aux origines et à l'histoire de l'Humanité, aux manifestations industrielles et artistiques de nos lointains ancêtres le passionnait. Il ne négligeait pas pour cela les études historiques. Il aimait tout ce qui était beau et nous avons eu bien des fois l'occasion de remarquer ses goûts pour l'architecture.

Membre de la Société Préhistorique Française depuis 1923 — ses parrains ayant été le Docteur Baudouin et le Docteur Fiévé — il avait participé avec le Docteur Henri Martin et M. Denis Peyrony à de nombreuses fouilles à La Quina, en Charente, à Laugerie-Haute et sur différentes stations de la vallée de la Vézère, en Dordogne.

Membre fondateur des Amis des Eyzies, il se rendait chaque année dans cette ville qui l'avait fait Citoyen d'honneur en reconnaissance des services rendus à la science préhistorique. Il pouvait ainsi prendre part aux travaux de la Société d'Etudes et de Recherches préhistoriques des Eyzies dont il était membre du Conseil d'Administration.

Ancien président de la Fédération des Sociétés Savantes du Maine-et-Loire, vice-président de la Société des Sciences, Lettres et Beaux-Arts de Cholet, il était également membre de l'Académie d'Angers, de la Société des Amis du Vieux Pouzauges, de la Société Préhistorique de l'Ariège, du Club Alpin Français et du Rotary-Club.

Il était venu parmi nous en 1954 et avait été désigné en 1956 pour assurer la vice-présidence. Réélu chaque année, il a occupé ce fauteuil avec tant d'assiduité, disons : tant de fidélité, que nous mesurons tout l'intérêt qu'il portait à notre groupement.

Aucun voyage d'étude ne s'effectuait sans sa participation et dans chaque région que nous visitions, il retrouvait des préhistoriens qu'il connaissait bien. En entendant ou en lisant les comptes rendus qu'il faisait de ces voyages avec maintes observations scientifiques et remarques touristiques intéressantes — car rien ne lui échappait — nous sentions tout le plaisir qu'il avait pris au cours des trois journées consécutives vécues ensemble à chaque Pentecôte.

Son plaisir était le nôtre. C'est dire que nous travaillions avec lui dans un climat de confiance mutuelle et d'amitié sincère.

Travailleur acharné, il ne s'accordait jamais de repos mais modeste, il n'extériorisait pas sa science. Chacun pouvait cependant profiter de son érudition car il ne refusait jamais de donner un conseil.

Il savait inculquer aux jeunes son enthousiasme pour la recherche scientifique. Et c'est ainsi que des préhistoriens aujourd'hui très connus lui doivent leurs premiers succès et lui gardent une profonde reconnaissance.

Pour un état de services aussi brillant il avait reçu récemment les insignes d'officier d'Académie. Tous ses amis s'en étaient réjouis. C'est dans une grande douleur qu'ils sont maintenant plongés.

Ses obsèques, auxquelles une délégation de notre Association assistait, ont été célébrées le samedi 28 mars, en l'église de sa paroisse Saint-Pierre, en présence d'une foule nombreuse et recueillie.

Son corps repose au cimetière de La Croix-de-Bault, à Cholet, mais son souvenir demeurera vivant dans nos cœurs.

A Madame Guilbert que nous voyions souvent aux côtés de son mari dans nos déplacements, à ses deux fils et à tous les membres de la famille nous renouvelons, en cette cruelle épreuve, l'expression de notre respectueuse sympathie.

P. P.

FEUILLETS MENSUELS
de la
SECTION NANTAISE DE PREHISTOIRE

(N° 26 - JUIN 1959)

DICTIONNAIRE PREHISTORIQUE

de

LOIRE-ATLANTIQUE

Commune de DONGES

(Suite du Numéro 24 p.26)

Dolmen de l'Angle Moisan -

L'Angle Moisan est un village situé au nord du carrefour des Six croix et à l'est de la route départementale N° 4 de Donges à La Roche Bernard.

Près de là P. de LISLE vit en 1880 sur un tertre couvert de ronces sept blocs de pierre dont une table à demi soulevée appuyée sur des roches debout.

Il s'agit peut-être des ruines d'un dolmen.

La parcelle porte le N° 657 section C de REDUREAU.
D.A.L.I. p.123.

Près de là nous avons recueilli quelques silex et quartzites taillés d'époque néolithique.

Stations préhistoriques sur la Commune de DONGES

P. de LISLE signale (D.A.L.I. p.122) avoir découvert sur le sommet et le versant ouest de la Butte de Sem de nombreux éclats de silex, beaucoup présentant les traces d'un travail intentionnel.

Certains lui semblaient de type moustérien.

Nous avons exploré il y a quelques années la plus grande partie de la butte mais n'avons trouvé qu'un nombre assez restreint d'éclats et de pièces présumées néolithiques.

A l'intérieur du quadrilatère formé par le menhir de Condé, la ferme du même nom, le chemin qui aboutit à cette ferme et la route sur laquelle il prend on trouve de nombreux éclats et pièces retouchées en silex de toutes couleurs et en quartzite gris.

Ils sont d'époque néolithique.

Découverte d'objets de pierre -

De très nombreux outils et armes de pierre ont été découverts sur le territoire de la Commune de Donges. La plupart sont aujourd'hui disparus.

Le relevé ci-dessous n'a d'intérêt que de rappeler les lieux des trouvailles et emprunte la majeure partie de ses renseignements au D.A.L.I. et au catalogue de la collection P. de LISLE.

à l'Angle Moisan -

Hache en diorite longueur 11cm,5.

Hache en eurite longueur 14 cm. de forme très irrégulière (Cat. N° 278)

à Billy -

Galet arrondi d'un côté, aiguisé de l'autre, longueur 10cm,5 (Cat.N° 283)

Hache en diorite longueur 8cm,5 (Cat. N°284)

au Bois aux Moines -

Hache en diorite longueur 8 cm. avec trace d'emmanchure (Cat.N°277)

à Canzac -

Hache en serpentine verte veinée de marbrures plus foncées, longueur 9 cm. (Cat.N°265)

Polissoir formé d'une hache dont le tranchant est remplacé par une surface droite et polie. (Cat.N°266)

à La Censive -

Hache en diorite longueur 7 cm.(Cat.N°267)

à La Charpentrais -

Hache en pétro-silex pointe brisée(Cat.N°289)

à Condé -

Pointe de flèche à pédoncule et ailerons silex blond longueur 4 cm. Coll. BELLANCOURT.

au Bourg de Donges -

Hache en diorite longueur 9cm,5 (Cat.N°290)

Hache en diorite (sans indication de longueur)

à Er -

Hache en diorite aplanie sur les côtés et le tranchant, longueur 10 cm. (Cat.N° 282)

à La Fordonnais -

Très belle hache marteau brisée par le milieu diorite jaspée de grains noirs et jaunes d'un beau poli. Le marteau s'élargit en tous sens (D.A.L.I. p.124) (Cat.N°263)

Hache en diorite longueur 9 cm.

à Gaverly -

Petite hache en pierre grise (roche et dimensions non indiquées)

à La Gravière -

Hache en diorite longueur 9 cm.

Hache en diorite longueur 8cm,5

Hache en diorite longueur 18 cm. (Cat.N°292)

à La Guesne -

Hache en aphanite longueur 6 cm.(Cat. N° 264)

Nombreuses haches trouvées lors de la destruction de la chambre sépulcrale du tumulus et emportées par les paysans.

Flèche à tranchant transversal en silex très patiné (Coll.BELLANCOURT)

au Haut Village -

Très jolie hache brisée par le milieu (roche et dimensions non indiquées)

à La Locheraie -

Tranchant de hache (roche et dimensions non indiquées) (Cat.N° 281)

à La Loirie -

Hache marteau trouvée près du dolmen des pierres. Longueur 10cm,5 (roche non précisée). Le frappeur est légèrement élargi comme le bouton des haches à tête. Le trou destiné à recevoir le manche a été amorcé des deux côtés avec un outil arrondi. La perforation n'a pas été achevée et il reste au centre une épaisseur de quelques millimètres (D.A.L.I. p.124) (Cat.N°260)

Autre hache à double tranchant mais sans trou, longueur 13 cm., roche non précisée (Cat.N° 261).

Hache en élogite verte, à grenats, brisée au tranchant (Cat. N° 286)

Hache à large tranchant longueur 9 cm., roche non précisée.

Hache en diorite verdâtre brisée.

Hache en aphanite long. 0m,11 (Cat.N° 280).

au Perron -

Près de la taille, hache en pierre, roche et dimensions non précisées.

au Moulin Prieur -

Hache en diorite longueur 8 cm.(Cat.N° 273)

Deux haches en diorite, dimensions non précisées (Cat. N° 274 et 275)

à Revin -

Hache en diorite longueur 7cm,5 (Cat.N° 268)

Hache en diorite longueur 11 cm.(Cat.N° 269)

à La Roche -

Provenant du tumulus et non indiquée dans la relation de la fouille par P. de LISLE, hache en diorite longueur 10 cm. (Cat. N° 279)

à La Sensie -

Hache en diorite noire longueur 7cm,2.

Quatre haches, trouvées lors de la construction de la route de Prinquiau à l'endroit où elle entame la Butte de Sem, ont été recouvertes par le remblai.

à Trélagot -

Hache en diorite, longueur non indiquée (Cat.N° 291)

à Tréveneuc -

Hache en aphanite longueur 11 cm.

Hache à large tranchant longueur 0m,09 (Cat. N° 285)

D'autre part, sans mentionner l'endroit de la découverte, le D.A.L.I. signale les trouvailles ci-dessous :

- Un fragment de hache-marteau épaisseur 5 cm. (Cat.N°262)

- Une moitié de hache en roche d'un vert pâle, fibreuse et striée de rayures plus foncées.

- Onze haches plus ou moins complètes (D.A.L.I.) ou 19 (Cat. N° 293 à 312)

Découverte d'objets en bronze -

Grande épingle de bronze longueur 0m,21 (D.A.L.I. p.126) ou 0m,31 (Cat. Collip.16) terminée par une plaque ronde creuse destinée à enchasser une pierre. Vers le centre une saillie du métal devait fixer l'épingle dans la coiffure. Trouvée à 1 Km. du Pont d'Er (Cat. N° 585).

Hache à talon avec bélière, longueur 14 cm., trouvée près du château de Lorieux (Cat. N° 610).

Hache à talon longueur non précisée trouvée près du Pont d'Er (D.A.L.I. p.127).

Epée trouvée en 1823 en creusant un canal. Elle était recouverte par près de 2 mètres de tourbe. Sa longueur était de 0m,52. Elle était brisée vers le milieu de la poignée. A appartenu à la collection Transon dispersée en 1847 (D.A.L.I. p.126). Dossin dans le Lycée Armoricaïn 1828 p.280.

(A Suivre)

PROCHAINE REUNION

Dimanche 14 Juin 1959

A 9 H.45 au Muséum d'Histoire Naturelle de Nantes.
Entrée : Rue Lesage.

Ordre du Jour

- Lecture du P.V. de la réunion du 10.5.59.
- Admission de nouveaux membres :
 - Mme. BELLANCOURT Gabriel, 6 Bis, Passage St. Yves,
Nantes, présentée par Mme. de PERTAT et M. POUZET.
 - M. BLASSEL Henri, Ingénieur, 7, Avenue de Girodet,
Nantes, présenté par M. NILION et M. POUZET.
 - Mme. CLAVREUL Edmond, Commerçante, 43, Boulevard Amiral
Courbet à Nantes, présentée par Mme. COLLARD et
M. NILION.
 - M. COLLET, Directeur d'Ecole Rue Gutenberg à Nantes,
présenté par M. PAJOT et M. BELLANCOURT.
 - M. DALMAN André, Projeteur, 28/2 La Crémetterie, St.
Herblain (L.A.) présenté par M. BILLAUDEAU et
M. NILION.
 - Mlle. NILION Maria, Employée à la Sécurité Sociale,
8, Rue Frédéric Caillaud, Nantes, présentée par
M. BELLANCOURT et M. BILLAUDEAU.
 - M. SALESSE Michel, Vendeur étalagiste, 1, Rue Sarrazin,
Nantes, présenté par M. NILION et M. de PERTAT.
- Compte-rendu du voyage dans le Poitou, par M. Léon
NILION, et projections.
- Les Stations éponymes françaises, par M. Yves DUPONT.
- Informations du Délégué Départemental S.P.F. :
M. Gabriel BELLANCOURT.
- Questions diverses.

Nous apprenons avec peine le décès de :
Madame TOUZE Martine
survenu à Bouguenais le 30 Mai 1959.
L'inhumation a eu lieu à Mauves sur Loire le 1er
Juin 1959.

Madame TOUZE était membre bienfaiteur de notre
Société depuis 1954.

A sa famille nous présentons nos vives condoléances.

A la Bibliothèque

- La Marche (Cne. de Lussac-Les-Châteaux, Vienne)
Fouilles PERICARD et LWOFF - Industrie de l'os,
par Stéphane LWOFF.
- Iconographie Humaine et Animale du Magdalénien III
Grotte de la Marche - par Stéphane LWOFF.

Ces tirés à part (Extraits des Bull. S.F.F. 1942 et 1957) nous ont été aimablement offerts et dédiés par MM. PERICARD et LWOFF en souvenir du passage de notre Section à Lussac, au cours du dernier voyage d'étude.

Nous remercions vivement MM. PERICARD et LWOFF pour leur don et pour les moments si agréables qu'ils nous ont permis de passer en leur compagnie.

Nous rappelons aux membres de la S.N.P. que la bibliothèque possède de très nombreux ouvrages de Préhistoire et que, pour une somme modique, ils peuvent obtenir le prêt des volumes, tirés à part et bulletins disponibles.

En attendant l'édition prochaine d'un catalogue, prière de consulter à chaque réunion l'inventaire permanent tenu par la Bibliothécaire.

Le Directeur - Gérant : R. NONJOSTE

5, Avenue Hoëpe, NANTES.