



**Feuillets Mensuels  
de la  
SOCIÉTÉ NANTAISE  
de PRÉHISTOIRE**

*Siège Social: Muséum de Nantes  
12, rue Voltaire  
44000 NANTES  
CCP 2364-59E*

43ème année

Octobre 1998

N° 367

La prochaine réunion de la SNP aura lieu le  
dimanche 11 Octobre 1998,  
au Muséum d'Histoire Naturelle (Amphithéâtre).

Exceptionnellement la séance ne commencera qu'à 10 heures,  
l'amphithéâtre ne pouvant être libre plus tôt, en raison  
d'activités organisées par le Muséum.

Au programme : " Souvenirs de vacances "

Comme pour chaque "rentrée", les sociétaires sont invités à  
présenter leurs découvertes estivales ( chantiers de fouilles, visites de sites,  
expositions... ). Nous comptons sur tous pour animer cette réunion.  
Apportez vos diapositives, vidéos, etc.

\*\*\*\*\*

Le bulletin d'études n° 20 est prêt. Il sera remis en début de réunion aux  
membres présents, à jour de leur cotisation.

## Deux outils lithiques inédits de Moulin - Papon, commune de La Roche-sur-Yon ( Vendée )

Les outils qui font l'objet de cette note furent découverts en 1997 par Sandy Antelme au bord du plan d'eau du barrage du Moulin -Papon près du lieu-dit l'Audouinière, commune de La Roche-sur-Yon. Le cadastre est le suivant: section N, feuille n°2, ancienne parcelle (avant création du plan d'eau) 273. Il semblait pertinent de présenter ces deux pièces inédites.

La première ( n°1 ) est un fragment de hache polie en silex zoné charentais représenté par le tiers distal de l'outil. La section est de type lenticulaire à bords équarris. Des chocs anciens sont visibles au tranchant et sur les bords.

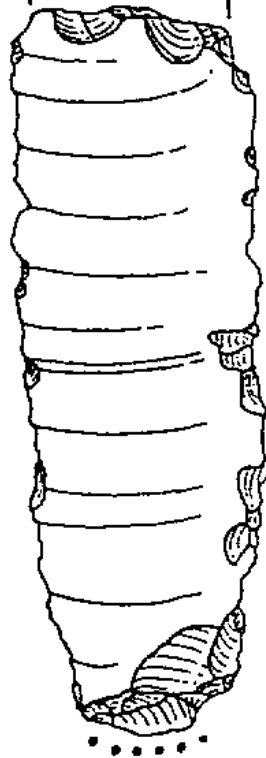
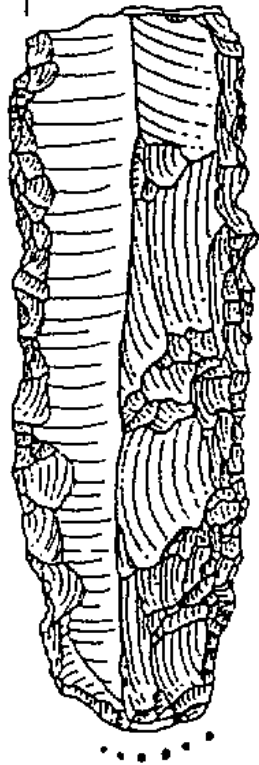
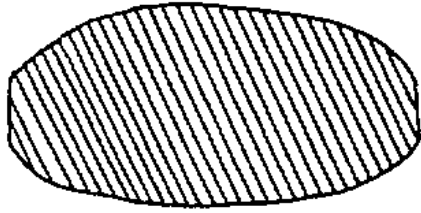
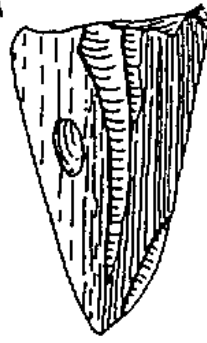
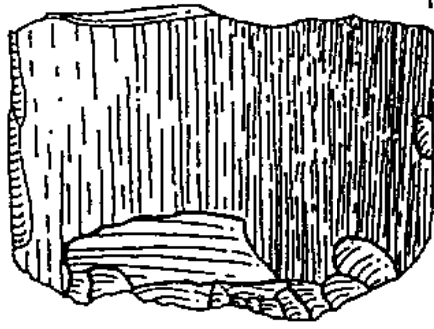
Le second artefact présenté ( n°2 ) est une extrémité proximale de poignard en silex jaune cire de type Grand-Pressigny. Son aspect roulé a dû être provoqué par un séjour dans le plan d'eau. Cette extrémité distale présente une retouche bifaciale et un fort abrasé qui indiquent une réutilisation de ce fragment d'outil comme briquet, ce qui est relativement courant. La cassure en " sifflet ", qui possède la même patine que le reste de la pièce, a pu survenir durant l'utilisation de l'outil. Cette cassure supporte quelques retouches, vraisemblablement pour l'emmanchement en briquet.

Ces deux artefacts peuvent être situés chronologiquement au Néolithique final. Le poignard est en effet un marqueur suffisamment valide de cette période. Il n'en est pas de même pour les bords équarris de la hache, critère transchronologique, mais l'association de poignards avec des haches en silex à bords équarris existe et est même fréquente. D'autres témoins du Néolithique final sont connus dans cette zone du Moulin-Papon : un fragment mésial de poignard en silex découvert par L. Blondiaux sur le site de la Bretèche ( Large 1991 : p 7, n°3 ) et une hachette pendeloque en dolérite I.L. 3 provenant de Moulin-Neuf ( Jauneau 1975 : p 377 ). Le secteur de Moulin -Papon livre surtout des témoins du Mésolithique, mais ces quelques pièces du Néolithique final constituent des indices d'une occupation de cette période, toutefois très ténus.

François Valotteau

### Bibliographie :

- Jauneau J.M. 1975 - " Introduction à l'étude des hachettes-pendeloques du Centre-Ouest de la France " *B.S.P.F.* 8 p. 367-391.
- Large J.M. 1991 - " Eléments préhistoriques à La Roche-sur -Yon ( Vendée )", *Bulletin du G.V.E.P.*, 26, p. 2-7.



F.V. 98

0 CM 5



## Publications

On peut ne pas être préhistorien et se passionner pour la préhistoire et l'évolution de l'homme. Chacun en effet doit se sentir concerné par cette formidable saga et prendre conscience de son enracinement dans cette préhistoire dont nous sommes les héritiers. C'est ce qui est arrivé à Marcel Jullian, cinéaste et écrivain, que rien ne prédestinait à partir sur les traces de nos ancêtres. Il a suffi d'un séjour périgourdin ( pour combien d'entre nous cette magnifique Dordogne a-t-elle servi de " déclencheur " ? ) pour qu'il plonge dans la recherche de nos origines, appuyé en cela par d'éminents chercheurs, ce qui ne gêne rien pour la compréhension d'un sujet aussi dense. Le résultat de cette minutieuse enquête est une série télévisée et un livre, " Le Roman de l'Homme", qui résume les connaissances actuelles sur l'homme préhistorique.

Le texte, richement documenté, s'adresse à un public non spécialiste, et fourmille de faits et d'interrogations ; il s'avère une excellente vulgarisation. L'ensemble, précise l'auteur, constitue l'inventaire de l'espèce, basé sur les découvertes réalisées depuis 150 ans, quand l'homme s'est pris à s'intéresser à son histoire de famille ; il forme un ouvrage très agréable, dont la lecture vous captivera jusqu'à la dernière page.

- Le Roman de l'Homme, par Marcel JULLIAN  
édit. Albin-Michel - la Préhistoire 1997  
325 pages 120 F.

Parmi les titres récemment parus, nous avons également noté :

- L'art pariétal de l'Angola, de Manuel GUTIERREZ  
Edit. L'Harmattan 318 pages 190 F
- Le Chamane du bout du monde, de Jean COURTIN  
Edit. du Seuil 392 pages 98 F

Il s'agit d'un roman, mais son auteur est préhistorien, directeur de recherches au C.N.R.S.

- Sahara, paléomilieux et peuplement préhistorique au pléistocène supérieur, par Th. MILLET et alii  
Edit. L'Harmattan 424 pages 260 F

Synthèse d'un symposium international, ces travaux très riches ouvrent de nouvelles pistes de recherches.