

Feuillets mensuels
de la
SOCIÉTÉ NANTAISE
de PRÉHISTOIRE

Siège social : Muséum d'Histoire Naturelle - 12, rue Voltaire - 44000 NANTES - CCP 2364-59E

www.snp44.fr

58^{ème} année

MARS 2014

N° 507

SÉANCE MENSUELLE

La prochaine séance de notre société aura lieu **exceptionnellement le samedi 15 mars, à 14h30**, dans l'amphithéâtre du **Muséum d'Histoire Naturelle, 12, rue Voltaire**.

Conjointement invité par la S.S.N.O.F. et la S.N.P., nous aurons le plaisir d'accueillir M. Jean-Pierre LEFORT, ancien Enseignant-Chercheur en Géologie et en Géophysique marine et continentale au Laboratoire de Géosciences - Rennes 1, actuellement détaché auprès du Laboratoire d'Archéosciences de la même université, sur le thème :

Etude et illustration de quelques phénomènes quaternaires récemment étudiés à l'extrême ouest de l'Europe

« Au cours de ces dix dernières années plusieurs phénomènes quaternaires antérieurement connus ont été étudiés plus en détail grâce à de nouvelles méthodologies. D'autres, antérieurement ignorés car situés en mer ou directement associés aux calottes glaciaires britanniques, ont été découverts. On discutera successivement du problème des conglomérats pléistocènes submergés, de l'origine des loess nord armoricains, de leur transport par les vents catabatiques, de la dérive des glaces en mer, des apports de roches exotiques, des microfaunes continentales permettant de reconstituer les climats, des glaciations successives et des transgressions et régressions rapides qui ont affecté notre environnement depuis un million d'années. On évoquera aussi rapidement comment les premiers habitants de l'ouest de la France ont essayé de gérer ces variations marines et climatiques. »

NÉCROLOGIE

La nouvelle année commence tristement : notre collègue Yves Dupont nous a quittés le 21 janvier 2014, dans sa 85^{ème} année.

Né en Dordogne en 1929, il était arrivé à Nantes en 1939.

Ses activités professionnelles se déroulèrent pour la plus grande partie au sein de l'ANPE. Il s'impliqua fortement dans la création de la COTOREP de Loire-Atlantique.

Ses origines périgourdines influencèrent-elles son intérêt profond pour la préhistoire ? Toujours est-il que

l'origine de l'homme suscita très vite, chez lui, un engouement, et il fut l'un des tout premiers adhérents de la Section Nantaise de Préhistoire.

En 1952, il découvrit fortuitement à Nort-sur-Erdre (44) un site du Paléolithique moyen qui lui livra un abondant matériel lithique. Cet outillage, encore inédit, est actuellement en cours d'analyse par la Société Nantaise de Préhistoire.

Il étudia les "pierres à bassin" de Vendée, du Maine-et-Loire et de Loire-Atlantique, lesquelles firent l'objet de publications dans plusieurs de nos Bulletins d'études.

Très tôt, il participa activement à la marche de notre Association, dont il sera membre du Conseil de direction pendant plusieurs mandats. Il en assura le suivi financier, avec une grande rigueur, jusqu'à ce que son état de santé l'empêche de poursuivre cette tâche. Rares furent les séances et les sorties où il ne fut présent; sa discrétion, sa gentillesse, sa modestie, son esprit de consensus, étaient appréciés de tous.

Homme de culture, Yves était aussi passionné de sciences naturelles, en particulier de botanique, et il aimait s'occuper de ses arbres, dans la propriété familiale du Chêne Fin, à Saint-André-sur-Sèvre (79), où il passait plusieurs mois de l'année, depuis sa retraite en 1990.

Pour chacun de nous, c'est un ami fidèle que nous perdons. Nous ne l'oublierons pas.

Les membres du Bureau et tous les sociétaires renouvellent à sa famille leurs plus sincères condoléances et leur profonde sympathie.



RAPPORT MORAL - EXERCICE 2013

Au cours de l'année écoulée, notre Association a tenu 8 séances mensuelles, dans l'amphithéâtre du Muséum d'Histoire Naturelle, et a proposé 1 sortie annuelle.

Les facilités offertes par cette institution, le Muséum, permettent d'illustrer agréablement nos interventions. Aussi, nous remercions bien sincèrement Monsieur le Directeur du Muséum ainsi que le personnel nous apportant un précieux concours pour la tenue desdites séances.

Nous n'oublions pas de remercier également la Municipalité de Nantes et le Conseil Général de Loire-Atlantique qui, par le biais de leurs subventions, soutiennent notre activité.

Réunions mensuelles avec intervenants :

20 janvier : "Les architectures mégalithiques de la Méditerranée", par Cyrille Chaigneau.

17 février : Assemblée Générale statutaire de notre Association, suivie du renouvellement du tiers sortant de notre Conseil de Direction.

17 mars : Nicolas Jolin nous présente "Une maison pour l'éternité - Le mégalithisme en Vendée."

21 avril : "Géographie et Archéologie des cupules." par Jean-Mary Couderc.

26 mai : " Lascaux : archéologie et datation." par Brigitte et Gilles Delluc.

20 octobre : "Economie des matières premières lithiques du Paléolithique au Néolithique dans le quart nord-ouest de la France." par Rodrigue Tsobgou Ahoupe.

17 novembre : "Comment vivaient les derniers chasseurs-cueilleurs de nos côtes au Mésolithique ?" par Catherine Dupont.

15 décembre : "Approche de l'art rupestre dans le Sahara central" par Jean Paillard.

La sortie annuelle du 16 juin avait pour thème : une "Balade archéologique en Pays de Châteaubriant" en association avec le CERAPAR.

Articles publiés : la Société a publié **9 « Feuilles Mensuels »** (78 pages).

Janvier : "Le déplacement des charges lourdes dans la préhistoire : Mais comment faisaient-ils?" par C. Lefebvre. - "Produits laitiers vieux de 7 000 ans découverts en Libye" transmis par P. Le Cadre.

Février : "Miel et préhistoire : note complémentaire" - "Gravures de 37 000 ans à Castel-Merle" - "Mammouth pygmée en Crête" par P. Le Cadre.

Mars : Compte-rendu de l'Assemblée Générale - exercice 2013.

Avril : "Observation de cupules sur le site du Baobab Sacré de Nobéré, Burkina-Faso." par P. Le Cadre. - " Morts violentes à Tévéc ", proposé par D. Citté.

Mai : Plusieurs articles, toujours sous la signature de P. Le Cadre, dont "500^{ème} numéro des Feuilletts Mensuels" qui commémore le passé glorieux de notre Association, " Quand les Amis du Grand-Pressigny nous rendaient visite... en 1953.", évocation de vieux souvenirs, puis "Exceptionnelle découverte de figurines néolithiques en Grèce" et "La chimie au service de la préhistoire : la preuve de la fabrication de fromages sur des céramiques néolithiques vieilles de 7 000 ans."

Juin : " Derniers témoins du mégalithisme à Saint-Nazaire", article rédigé par C. Gallais, J.-Y. Gallais, M. Gallais et S. Pavageau.

Octobre : "Balade archéologique en Pays de Châteaubriant, dimanche 16 Juin", compte-rendu établi par P. Le Cadre – Publication de "Découvertes d'objets isolés dans le vignoble nantais" par M. Lhommelet.

Novembre : "Un site libyco-berbère du sud marocain : Foug Chenna." par P. Le Cadre - "Les sites archéologiques de l'île d'Ouessant" par C. Lefebvre - "Nos ancêtres formaient une seule espèce selon un crâne de 8 millions d'années..." dépêche de l'A.F.P. transmise par G. Gouraud.

Décembre : "Culte de l'ours dans la protohistoire? " par G. Cordier - "Découverte d'embarcations de l'Âge du bronze en Grande-Bretagne" par P. Le Cadre - "Datation des blocs gravés retrouvés à l'Abri Castanet à Castel-Merle" par M. Lhommelet - "La vallée de la Vézère en deuil" par M. Vincent.

Atelier d'Etudes Préhistoriques : Ouvert les samedis après-midi précédant la séance mensuelle, sauf exception, ce qui fait 9 après-midi sur 9 possibles. Cette année 2013, l'atelier a étudié le site de Bégrolles, à La Haie-Fouassière, a procédé à la révision des statuts de la Société et à la réécriture des textes du site. Certains de nos sociétaires ont pu également y trouver une aide à la publication de leur article.

Démonstration de taille du silex, menée par deux de nos collègues : P. Forré et H. Jacquet, dans l'école publique primaire Alphonse Braud de Nantes, le **12 avril**.

Journées du patrimoine : **14 et 15 septembre**, participation conjointe avec Nantes Renaissance, dans un hôtel particulier, 13, rue de Brior, sur le thème « La taille du silex ». On y a enregistré 1 250 entrées.

Journée d'Histoire régionale : le **20 octobre 2013**, au Bignon. La SNP y était représentée par G. Gouraud et P. Le Cadre : table de presse pour nos publications, vitrine d'outillages préhistoriques et de quelques fac-similés.

Effectifs : Nos feuillets ont été adressés à 91 sociétaires (25 par internet), et 12 services. 55 exemplaires ont été déposés dans divers musées et monuments publics.

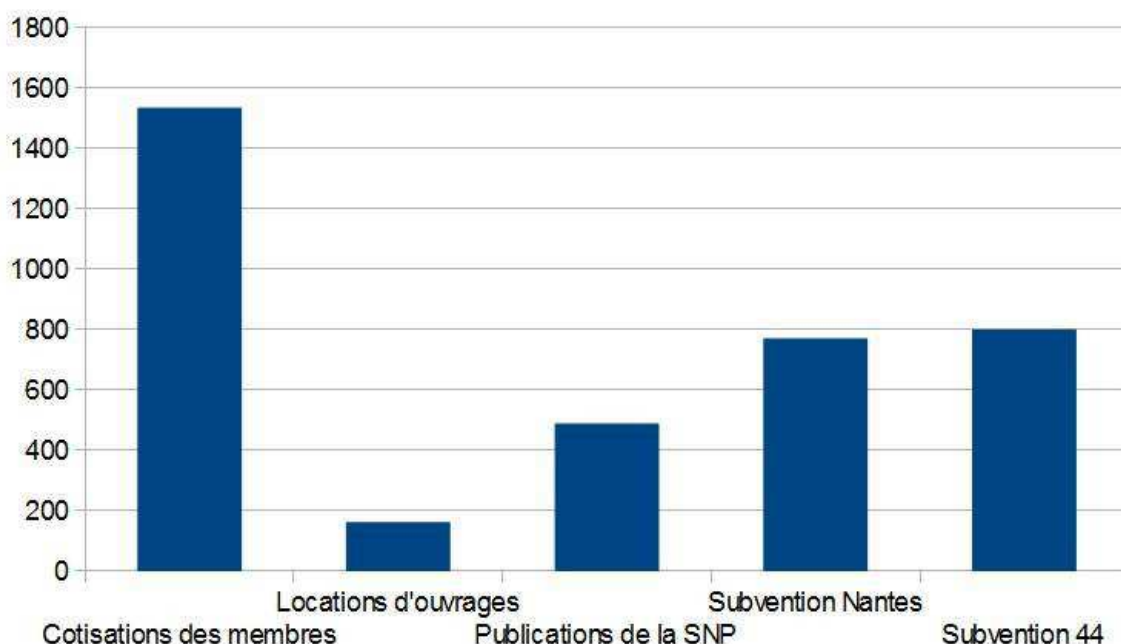
Projets pour l'année 2014 :

- Le Bureau de la SNP garde bon espoir de publier nos « Feuilles Mensuels » avant chacune de nos séances, grâce à la participation de nos sociétaires à condition que la matière à publier ne fasse jamais défaut.
- Le Bureau compte pouvoir tenir sans encombre le rythme de 9 séances dans l'amphithéâtre du Muséum, ou ailleurs, avec des intervenants venus de l'extérieur ou pris parmi nos membres. Certaines séances pourront donc être décentralisées, ce qui permet de faire connaître la SNP en dehors de Nantes.
- Le bureau revoit nos statuts, plus que cinquantenaires, pour en établir une version allégée et mieux adaptée à l'époque actuelle. Cette nouvelle version, après consultation du Conseil de Direction, sera démocratiquement adoptée lors d'une A. G. ultérieure.
- La SNP participera aux Journées Européennes du Patrimoine à la mi-septembre 2014.
- La collaboration, entre le Muséum et la SNP, relativement à un dépôt de pièces archéologiques locales, dans les tiroirs du Musée, se poursuivra. On ajoutera que certains de nos membres sont donateurs.
- Un nouveau Bulletin Etudes est en préparation. Il portera le numéro 28 et devra sortir au début de l'année 2015.
- Dans le cadre des Ateliers d'Etudes Préhistoriques, passage à la rédaction de la publication du site de Bégrolles et poursuite de l'étude lithique du site de Nort-sur-Erdre. De plus, mise en place de formations à thème, correspondant à des demandes précises de sociétaires.
- Participation aux journées de l'UMR de Rennes.

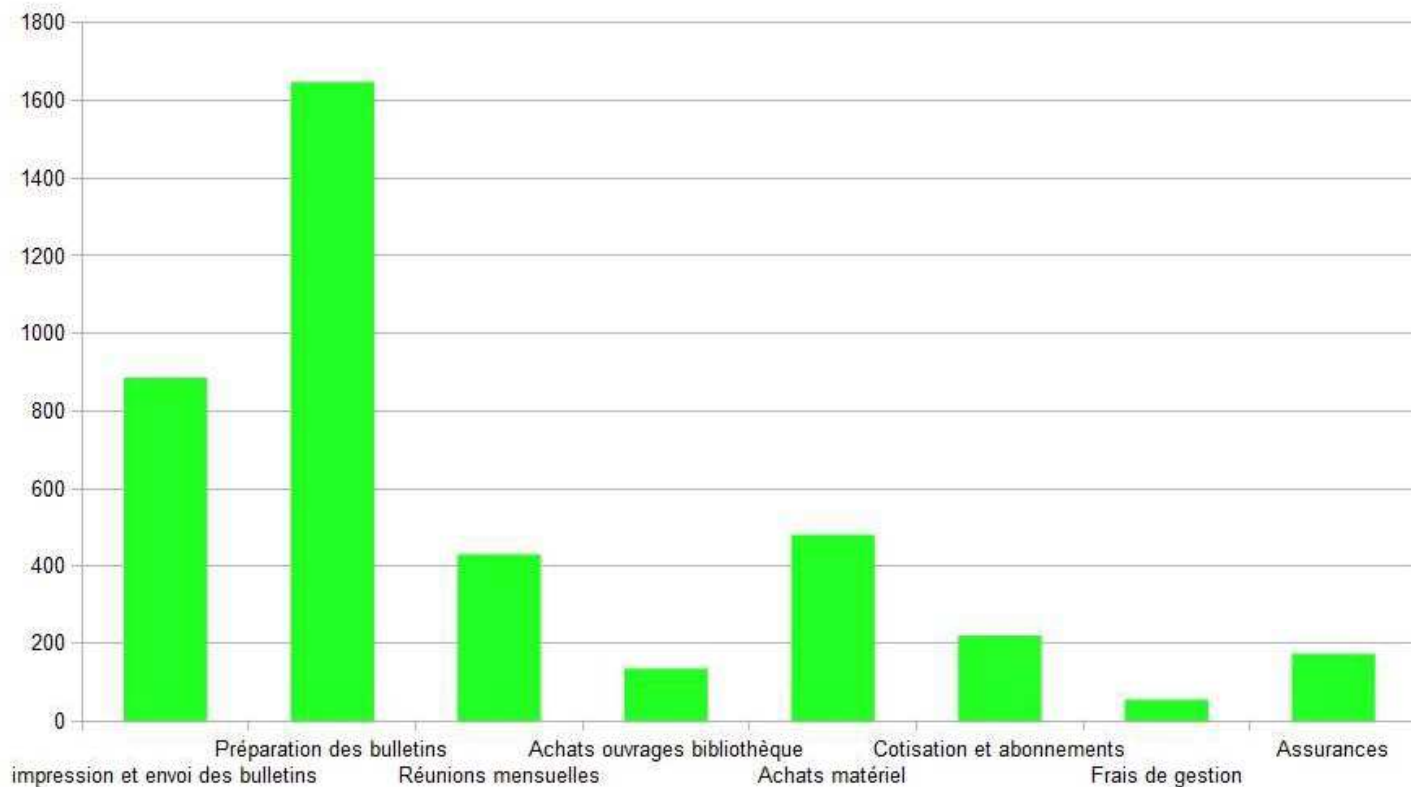
Robert LESAGE

RAPPORT FINANCIER, FRÉQUENTATION - EXERCICE 2013

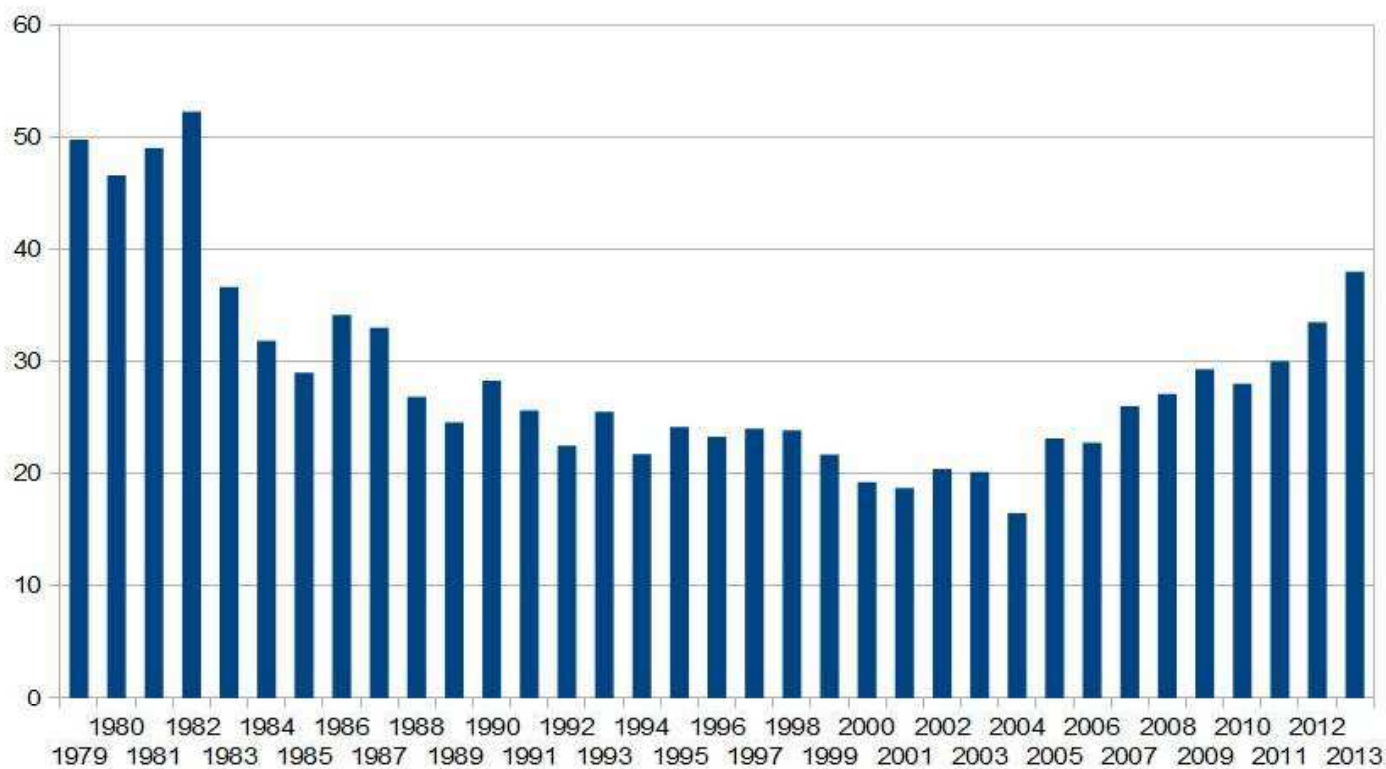
RECETTES S.N.P. 2013



DÉPENSES S.N.P. 2013



FRÉQUENTATION MENSUELLE DES SÉANCES DE LA S.N.P.



BIBLIOTHÈQUE :

PART DU BUDGET CONSACRE A LA BIBLIOTHEQUE : 390 €

PRETS D'OUVRAGES : 66 ouvrages à 17 lecteurs

ENTREES D'OUVRAGES A LA BIBLIOTHEQUE : 160 nouveaux documents, répartis comme suit :

➤ **27 livres** : 4 achats SNP pour 134 €, 18 dons de Jacques Cavallé, 2 dons d'Erwan Geslin, 1 don chacun pour Mme Jalle, Sylvie Pavageau et Marc Vlincent.

➤ **47 tirés à part.**

➤ **22 revues** : 12 « Archéologia », 9 « Dossiers d'archéologie » et une « Revue scientifique du Bourbonnais ».

➤ **62 bulletins d'autres sociétés** auxquelles nous sommes abonnés, ou reçus par échange avec les nôtres (Dépenses pour abonnements aux revues et cotisations aux diverses sociétés : 256 €).

➤ **2 entrées particulières** : 1 DVD sur Atapuerca, don de D. Dauce et 4 photos des fouilles de la Butte-aux-Pierres données par P. Le Cadre et M. Vincent.

Le registre des entrées est passé du n° 4161, à fin 2012, au n° 4321, à fin 2013 : 3^{ème} meilleure année après 1995 (254) et 1999 (163) – la moyenne des années « normales » se situant entre 60 et 70 entrées.

Un grand MERCI à tous les généreux donateurs.

Sylvie PAVAGEAU, Patrick TATIBOUËT

SUR LA "TOILE "

Pour prolonger la visite des sites préhistoriques des **îles Orcades** (Orkney islands), en Ecosse :

Pierres vives de la Préhistoire, dolmens et menhirs, de Jean-Pierre MOHEN, éd. Odile Jacob, 2009, p.187 à 207, chap. 12 « Voyage dans les Orcades avec le New Archaeology » ;

L'Achéologue n° 98, Oct. Nov. 2008, Dossier « **Dolmens et monumentalisme en Grande-Bretagne** » ;

Archeologia n° 513, Sept. 2013, « **Iles britanniques : les brochs, étranges monuments de l'Âge du Fer** ».

Sur internet, pour retrouver les sites néolithiques de Skara Brae, Maeshowe, Stenness, Barnhouse, Ness of Brodgar et Ring of Brodgar, les cairns de Unstan, Cuween Hill, Widedford Hill, Isbister, et de l'Âge du Fer (Mine Howe, les nombreux brochs...), ainsi que Midhowe, sur l'île de Rousay, Dwarfie Stane sur l'île de Hoy, les idoles... et toutes les actualités : www.orkneyjar.com/archaeology/, ainsi que orkneyarchaeologysociety.org.uk, sans oublier les caméras fixes de Maeshowe : www.maeshowe.co.uk.

Sylvie PAVAGEAU

Renouvellement du Conseil de Direction

Sont démissionnaires : M^{mes} Michelle CHENEAU et Françoise POINSOT, M^{rs} Daniel CITTE, Erwan GESLIN, Nicolas JOLIN, Louis NEAU et Marc VINCENT.

Ont été réélus : M^{mes} Michèle CHENEAU et Françoise POINSOT, ainsi que M^{rs} Daniel CITTE, Erwan GESLIN, Louis NEAU et Marc VINCENT.

Enfin, sont nouvellement élus : M^{rs} Marc LHOMMELET, en remplacement de M^r DUPONT et Jean-Luc TALNEAU. Nous leur souhaitons la bienvenue au sein de notre équipe.

Nouveau membre

Nous avons le plaisir d'accueillir parmi nous M^r René CHAPON, 27, ave. du Clos Mady, La Baule Escoublac.

Qu'il soit le bienvenu au sein de notre Société.

Cotisations 2014

L'adhésion à la S.N.P. se concrétisera, à partir du premier janvier 2013, par le paiement d'une cotisation d'un montant de 24 € (12 € pour les juniors et étudiants).

Rappelons que celle-ci vous permet :

- d'assister aux séances mensuelles et de participer aux sorties,
- d'accéder aux bibliothèques de la S.N.P. et du Muséum,
- de participer aux Ateliers d'Etudes préhistoriques (mobilier de La Haie Fouassière actuellement à l'étude),
- de publier vos travaux ou découvertes dans nos feuillets et bulletins,
- de recevoir les Feuilletts Mensuels,
- d'obtenir le dernier Bulletin d'études paru, ou celui à paraître dans l'année en cours, lequel est disponible à chaque séance.

En 2013, certains de nos adhérents n'ont toujours pas réglé leur cotisation. Nous les invitons vivement à bien vouloir réparer cet oubli.

Agenda

- **Prochaine séance : 13/04 et 18/05 à 9h30.**
- **Prochaine réunion de bureau : 15/03, rue des Marins, à 17h15.**
Election du bureau.
- **Atelier d'Etudes Préhistoriques : Exceptionnellement, il n'y aura pas d'atelier le 15 mars.**