



Feuillets mensuels  
de la  
**SOCIÉTÉ NANTAISE**  
de PRÉHISTOIRE

60<sup>ème</sup> année

Décembre 2016

N° 531

[www.snp44.fr](http://www.snp44.fr)

Siège social : Muséum d'Histoire Naturelle - 12, rue Voltaire - 44000 NANTES - CCP 2364-59E

## PROCHAINE SÉANCE

La prochaine séance aura lieu le

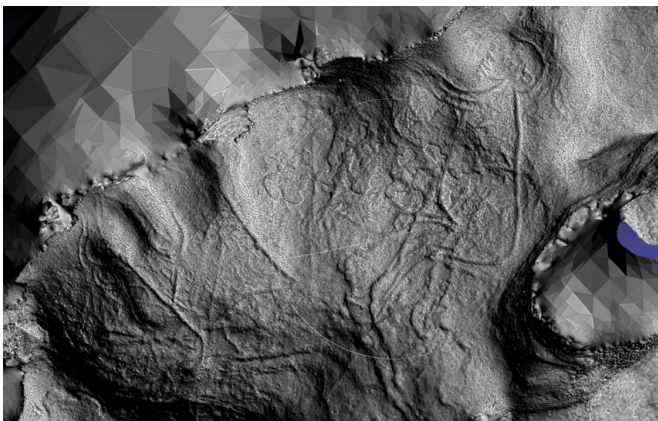
**Dimanche 18 Décembre 2016 à 9h30**

Amphithéâtre du Muséum d'Histoire Naturelle, 12 rue  
Voltaire, 44000 NANTES

Nous aurons le plaisir d'accueillir **Romain Pigeaud**  
Chercheur associé UMR 6566 « CReAAH », Université de  
Rennes-1 :

### **GROTTE ORNEE 2.0 : les nouvelles recherches et nouveaux questionnements autour de l'art paléolithique**

La révolution numérique, les nouveaux outils d'analyses, ont profondément modifié notre vision de l'art pariétal paléolithique. Au travers de quelques exemples, nous vous proposons ici de découvrir les nouveaux axes de la recherche, qui nous rapprochent encore plus de la réalité pratique et symbolique des premiers artistes de l'Humanité.



A cette occasion, Romain Pigeaud sera accompagné d'**Hervé Paitier**, éminent photographe du Service d'Archéologie qui vous présentera, en avant-première, la 3D de la Grotte Mayenne-Sciences.

## PUBLICATION

### **LES HOMMES PASSENT... LES ECRITS RESENT :**

#### **Héritage bibliographique d'un grand nom de la recherche préhistorique régionale (Michel Tessier, 1924-2014)**

La douleur passée de la disparition du bon Docteur Tessier en mars 2014, une vue d'ensemble des références bibliographiques le mentionnant permet d'admirer l'ampleur de son travail au travers des nombreux écrits qu'il nous a laissés.

Bien qu'il se soit intéressé très tôt à l'archéologie et en règle générale à l'homme et la nature qui l'entoure, Michel Tessier rédige son premier article à l'âge de 35 ans, dans un bulletin de la Société Préhistorique Française (Tessier, 1960). A partir de 1965, ses contributions se succéderont à un rythme effréné dans les colonnes des plus prestigieuses revues archéologiques françaises (Société Préhistorique Française, Archéologie Médiévale, Gallia Préhistoire, Congrès National des Sociétés Savantes du CTHS, Internéo, etc...). Mais, il ne délaisse pas pour autant les revues régionales (Annales de Bretagne, Revue Archéologique de l'Ouest) et locales (Bulletin du Groupe Vendéen d'Etudes préhistoriques, bulletin d'information de l'Association Manche Atlantique pour la Recherche Archéologique dans les Iles, bulletin de l'Association d'Etudes Préhistoriques et Historiques des Pays de la Loire, feuillets et bulletins de la Société Nantaise de Préhistoire, etc...), qu'il inonde régulièrement d'études traitant de multiples sujets.

A l'instar de ses prédécesseurs comme Pitre de Lisle du Dréneuc, Léon Maitre, Gabriel Bellancourt et bien d'autres..., le Docteur Tessier a su transmettre son énergie et ses connaissances au travers des 130 articles, notes et livres qu'il a rédigés. Ainsi, cet héritage littéraire reste à jamais une source de documentation inestimable qui permettra à chaque archéologue, érudit, passionné d'histoire, ou simple curieux d'approfondir ses connaissances sur l'histoire ancienne et l'occupation humaine du Pays de Retz et de la Loire Atlantique.

Par sa plume, Michel a su atteindre cette immortalité chère aux hommes. Dès lors, il ne tient qu'à nous de faire vivre ses mots, pour ne pas que nous les oublions.

**TESSIER M., (1960)** - Découvertes de gisements préhistoriques aux environs de la Pointe-Saint-Gildas. Communes de Préfailles, La Plaine-sur-Mer, Sainte-Marie, Saint-Michel-Chef-Chef, Saint-Brévin-l'Océan, (Loire-Atlantique). Bulletin de la Société Préhistorique Française, tome LVII, n° 7-8, Novembre 1960, p. 428-434, 3 figures.

**TESSIER M., (1965)** - Gisements tardenoisien de surface de la Pointe Saint-Gildas, communes de Préfailles et Sainte-Marie (L.-A.). Bulletin de la Société Préhistorique Française, tome LXII, n° 3, 1965, p. XCIII-XCVI, 1 figure.

**TESSIER M., (1965)** - Gisements néolithiques de surface de la pointe Saint-Gildas (Loire-Atlantique). Annales de Bretagne, Notices d'Archéologie Armoricaines, Tome LXXII, n° 1, Mars 1965, p. 33-39.

**TESSIER M., (1965)** - Les gisements néolithiques de surface de la Pointe-Saint-Gildas (L.-A.). Annales de Bretagne, Tome LXIX, 1965, p. 33-40.- Annales de Bretagne - T LXXII - p 33-40.

**TESSIER M., (1965)** - Sites côtiers de l'âge du bronze du Pays de Retz (Loire-Atlantique). Annales de Bretagne, Notices d'Archéologie Armoricaines, Tome LXXII, n° 1, Mars 1965, p. 75-85, 4 figures.

**TESSIER M. et GOULETQUER P.-L., (1966)** - Le four à augets de La Frenelle, La Plaine-sur-Mer (L.-A.). Annales de Bretagne, Notices d'Archéologie Armoricaines, Tome LXXIII, n° 1, Mars 1966, p. 56-65.

**GOULETQUER P.-L. et TESSIER M., (1966)** - Les gisements néolithiques du pays de Retz. Annales de Bretagne, Année 1968, Volume LXXV, n°1, p. 7-25.

**GOULETQUER P.-L. et TESSIER M., (1966)** - Le four à augets de la Frenelle, La Plaine-sur-Mer (L.-A.). Annales de Bretagne, Année 1966, Volume LXXIII, n°1, p. 56-65.

**TESSIER M., (1967)** - Découverte d'un nouveau briquetage de l'Épinette en Préfailles. Annales de Bretagne, LXXIII, p. 61-84.

**TESSIER M., (1967)** - Découverte d'un nouveau briquetage à Préfailles. Annales de Bretagne, Année 1967, Volume LXXIV, n°1, p. 100-106.

**TESSIER M., (1968)** - La station du Calais (Saint-Michel-Chef-Chef, Loire-Atlantique). Annales de Bretagne, Année 1968, Volume LXXIV, n°1, p. 138-141.

**TESSIER M., (1968)** - Le site du Bois-Main (Sainte-Marie, Loire-Atlantique). Annales de Bretagne, Année 1968, Volume LXXIV, n°1, p. 141.

**TESSIER M., (1969)** - Préhistoire du Pays de Retz. Feuilles Mensuels de la Société Nantaise de Préhistoire, n° 120, 13ème année, avril 1969, p. 4-5.

**TESSIER M., (1971)** - Etude anthropométrique de deux nécropoles mérovingiennes du pays-de-Retz. Ouest-Médical, Tome 24, n° 20, p. 1779-1784.

**L'HELGOUAC'H J et TESSIER M., (1974)** - Objets en bronze découverts dans le Pays de Retz (Loire-Atlantique). Etudes Préhistoriques et Historiques des Pays de la Loire, vol. 3, (1972-1973), Nantes, Association d'Etudes Préhistoriques et Historiques des Pays de la Loire, p. 23-29.

**TESSIER M., (1977)** - Un four de potier du début de l'Âge du Fer au Jaunais en les Moutiers (44). Annuaire de la Société d'Emulation de Vendée, 124e année, Mille Neuf Cent Soixante Dix Sept, p. 132-133.

**TESSIER M., (1979)** - Un curieux petit menhir en Loire-Atlantique. Archéologia, Editions Faton, n° 137, 1979, p. 75.

**TERS M., OLLIVIER-PIERRE M.-F., CHATEAUNEUF J.-J., FERAUD J., TESSIER M. et LIMASSET O., (1979)** - Notice explicative de carte géologique au 1/50 000ème, n° 507, MACHECOUL, XI-24, Baie de Bourgneuf. Ministère de l'Industrie, Bureau de Recherches Géologiques et Minières, Service Géologique National, 1979, 36 pages, 3 figures.

**TESSIER M., (1980)** - Les briquetages. Industrie préhistorique du sel. Bulletin du Groupe Vendéen d'Etudes Préhistoriques, n° 3, p. 26-38.

**TESSIER M., (1980)** - Les occupations humaines successives de la zone côtière du Pays de Retz, des temps préhistoriques à l'époque mérovingienne. Thèse de doctorat de l'Université François Rabelais, Orléans-Tours, Faculté des Sciences de l'Homme, Histoire et Archéologie, 30 juin 1980, 375 pages.

**TESSIER M., (1983)** - La céramique de la fin de l'Âge du Fer en Pays de Retz. Bulletin de la Société Préhistorique Française, tome 80, n° 7, p. 221-224.

**TESSIER M., (1983)** - Quelques conclusions diverses sur la fouille d'un briquetage aux Moûtiers (Loire-Atlantique). Bulletin du Groupe Vendéen d'Etudes Préhistoriques, n° 9, 1983, p. 19-24, 3 figures.

**TESSIER M., (1983)** - Les "Enkangs" masaï et les enceintes néolithiques à entrées multiples. Bulletin du Groupe Vendéen d'Etudes Préhistoriques, n° 10, 1983, p. 8-12, 3 figures.

**TESSIER M., (1984)** - Exploration d'un dépotoir médiéval à Saint-Brévin, Loire-Atlantique. Archéologie Médiévale, Tome 14, Editions du CNRS, Paris, p. 259-266.

**TESSIER M., (1984)** - Les industries préhistoriques à microlithes du Pays de Retz. Les sites à microlithes entre Vilaine et Marais poitevin. Etudes Préhistoriques et Historiques des Pays de la Loire, vol. 7, 1984, Association d'Etudes Préhistoriques et Historiques des Pays de la Loire, p. 73-132, 30 figures.

**TESSIER M., (1985)** - La notion de territoire de l'Age du Bronze final à l'époque gallo-romaine en Pays de Retz. Journée archéologique des Pays de la Loire (Préhistoire et Protohistoire) - Nantes, 10 mars 1985, Circonscription des Antiquités Préhistoriques des Pays de la Loire, Association d'Etudes Préhistoriques et Historiques des Pays de la Loire, p. 14-16.

**TESSIER M., (1986)** - L'Age du Fer en Pays de Retz. Aquitania, Supplément n° 1, 1986, p. 187-190.

**TESSIER M., (1987)** - St-Michel-Chef-Chef et Tharon-Plage. Éditions des Paludiers, 1987, 88 pages.

**TESSIER M., (1988)** - Le site de la Roussellerie en Saint-Michel. Journée archéologique - 13 mars 1988, Châteaubriant, Circonscription des Antiquités Préhistoriques des Pays de la Loire, Association d'Etudes Préhistoriques et Historiques des Pays de la Loire, p. 22.

**TESSIER M., (1989)** - Découvertes archéologiques récentes en Pays de Retz. Feuilles Mensuels de la Société Nantaise de Préhistoire, n° 284, 34ème année, mars-avril 1989, p. 14-16.

**TESSIER M., (1989)** - Découvertes monétaires et autres sur les plages du sud de l'estuaire de la Loire (44). Actes de la Journée Préhistorique et Protohistorique de Bretagne. U.P.R. 403 du C.N.R.S., Direction Régionale des Affaires Culturelles de Bretagne, Circonscription des Antiquités Historiques et Préhistoriques, Laboratoire

d'Anthropologie, Laboratoire d'Archéométrie, Université de Rennes I, Rennes, 25 novembre 1989, p. 53-54.

**TESSIER M., (1989)** - Remarques sur un trésor monétaire gaulois. Actes de la Journée Préhistorique et Protohistorique de Bretagne. U.P.R. 403 du C.N.R.S., Direction Régionale des Affaires Culturelles de Bretagne, Circonscription des Antiquités Historiques et Préhistoriques, Laboratoire d'Anthropologie, Laboratoire d'Archéométrie, Université de Rennes I, Rennes, 25 novembre 1989, p. 55.

**TESSIER M., (1989)** - Un trésor monétaire gaulois en Pays-de-Retz. Bulletin du Groupe Vendéen d'Etudes Préhistoriques, n° 22, 1989, p. 18-25.

**TESSIER M., (1989)** - Loire-Atlantique - Vue. Archéologie Médiévale, Tome 19, Editions du CNRS, Paris, p. 364-365.

**TESSIER M., (1989)** - Loire-Atlantique - Saint-Michel. Archéologie Médiévale, Tome 19, Editions du CNRS, Paris, p. 368.

**TESSIER M., (1990)** - Prospections archéologiques – 1988-1989 – en Pays de Retz. Réunion d'information archéologique – 3 février 1990, Association d'Etudes Préhistoriques et Historiques des Pays de la Loire, p. 11-13.

**GOURAUD G. et TESSIER M., (1990)** - Le site paléolithique moyen de la Brenière à Montbert (Loire-Atlantique). Revue Archéologique de l'Ouest, n° 7, 1990, p. 9-21.

**TESSIER M., (1991)** - De la céramique "Cerny" en Pays-de-Retz ? Bulletin de la Société Préhistorique Française, tome 88, n° 6, 1991, p. 167-169, 4 figures.

**TESSIER M., (1991)** - Objets perdus (Sur les plages de la rive sud de l'estuaire de la Loire). Bulletin du Groupe Vendéen d'Etudes Préhistoriques, n° 25, 1991, p. 37-43.

**JOUSSAUME R. et TESSIER M., (1991)** - Mésolithique et néolithisation entre Loire et Marais poitevin. Mésolithique et néolithisation en France et dans les régions limitrophes. Actes du 113e Congrès National des Sociétés Savantes, Commission de Pré et Protohistoire, Strasbourg, 5-9 avril 1988, Comité des Travaux Historiques et Scientifiques, p. 173-176.

**TESSIER M., (1992)** - Découverte à Pornic (Loire-Atlantique) d'un site de l'Âge du Bronze final (nouveau golf-est). Revue Archéologique de l'Ouest, n° 9, 1992, p. 83-87, 4 figures.

**TESSIER M., (1992)** - Hache à bouton des Basclotières à Machecoul (44). Feuilles Mensuels de la Société Nantaise de Préhistoire, n° 311, 37ème année, avril 1992, p. 18.

**TESSIER M., (1992)** - Nouvelles routes et sites antiques à la Pointe-Saint-Gildas. Feuilles Mensuels de la Société Nantaise de Préhistoire, n° 314, 37ème année, octobre 1992, p. 38.

**TESSIER M., (1993)** - Le site néolithique récent de Gaineau en Saint-Michel (Loire-Atlantique). Bulletin du Groupe Vendéen d'Etudes Préhistoriques, n° 29, 1993, p. 23-29.

**TESSIER M., (1993)** - Prospections à Bourgneuf (44). Feuilles Mensuels de la Société Nantaise de Préhistoire, n° 321, 38ème année, mai 1993, p. 35-36.

**TESSIER M., (1993)** - Prospections à Chauvé (44). Feuilles Mensuels de la Société Nantaise de Préhistoire, n° 322, 38ème année, juin 1993, p. 43-44.

**TESSIER M., (1993)** - Prospections à Chauvé (44). Feuilles Mensuels de la Société Nantaise de Préhistoire, n° 325, 38ème année, décembre 1993, p. 67-69.

**TESSIER M., (1994)** – Loire-Atlantique : Presqu'île de Retz - prospection. Archéologie Médiévale, Editions du CNRS, Tome 24, 1994, p. 575.

**TESSIER M., (1994)** - Deux nouvelles fermes indigènes de l'Âge du Fer à Pornic (Loire-Atlantique). Bulletin du Groupe Vendéen d'Etudes Préhistoriques, n° 30, 1994, p. 21-29.

**TESSIER M., (1994)** - Dictionnaire archéologique du Pays de Retz. Bulletins "Etudes", Société Nantaise de Préhistoire, n° 18, 1994, 68 pages.

**TESSIER M., (1994)** - Le remembrement : ses apports à l'inventaire archéologique d'une commune : l'exemple de Chauvé (Loire-Atlantique). Revue Archéologique de l'Ouest, n° 11, 1994, p. 197-201, 1 figure, 2 planches.

**TESSIER M., (1994)** - Prospections à Saint-Michel (44). Feuilles Mensuels de la Société Nantaise de Préhistoire, n° 326, 39ème année, janvier 1994, p. 4-5.

**TESSIER M., (1995)** - Corsept : Dolmen de la Haute-Gedelière. En péril ! Feuilles Mensuels de la Société Nantaise de Préhistoire, n° 340, 40ème année, juin 1995, p. 38.

**TESSIER M., (1995)** - Prospections à Saint-Père-en-Retz. Feuilles Mensuels de la Société Nantaise de Préhistoire, n° 339, 40ème année, mai 1995, p. 31-32.

**TESSIER M. et LESAGE R., (1995)** - Un curieux percuteur à Saint-Père-en-Retz. Feuilles Mensuels de la Société Nantaise de Préhistoire, n° 336, 40ème année, février 1995, p. 10-12.

**TESSIER M. et BERNARD J., (1995)** - La Roussellerie-l'Ermitage en Saint-Michel-Saint-Brévin (Loire-Atlantique). Un site d'occupation continue du Néolithique final au Bronze final. Bulletin de la Société Préhistorique Française, tome 92, n° 4, octobre-décembre 1995, p. 479-498, 8 figures, 6 tableaux.

**TESSIER M. et BERNARD J., (1995)** - La Roussellerie-l'Ermitage en Saint-Michel-Saint-Brévin (Loire-Atlantique). Un site d'occupation continue du Néolithique final au Bronze final. Bulletin de la Société Préhistorique Française, tome 92, n° 4, 1995, p. 479-497.

**TESSIER M., (1996)** - Commission de recherche sur le Paléolithique de la Basse-Loire. Un biface acheuléen (?) trouvé à Vertou (44). Feuilles Mensuels de la Société Nantaise de Préhistoire, n° 347, 41ème année, avril 1996, p. 23.

**TESSIER M., (1996)** - Site de débitage primaire à la Pointe de la Raize. Feuilles Mensuels de la Société Nantaise de Préhistoire, n° 346, 41ème année, mars 1996, p. 15.

**TESSIER M., (1996)** - Un galet aménagé à l'estuaire du Boivre en Saint-Père-en-Retz (Loire-Atlantique). Feuilles Mensuels de la Société Nantaise de Préhistoire, n° 350, 41ème année, octobre 1996, p. 44-46.

**TESSIER M., (1996)** - Un nouveau vase décoré sur le site Néolithique de Port-aux-Anes en Préfailles (Loire-Atlantique). Feuilles Mensuels de la Société Nantaise de Préhistoire, n° 346, 41ème année, mars 1996, p. 14-15.

**FORRE P. et TESSIER M., (1996)** - Mésolithique et processus de néolithisation de la France occidentale : site mésolithique de la Cailletelle. Feuilles Mensuels de la Société Nantaise de Préhistoire, n° 349, 41ème année, juin 1996, p. 31-32.

**TESSIER M., (1997)** - Au sujet de l'article de Ricou et Esnard (1996). Utilisation des galets ouvragés du site de Ponthezière à Saint-Georges-d'Oléron (Charente-Maritime). Bulletin de la Société Préhistorique Française, tome 94, n° 3, juillet-septembre 1997, p. 305-306, 1 figure.

- TESSIER M., (1997)** - Deux nouvelles pierres à cupules à Saint-Père-en-Retz (Loire-Atlantique). *Feuillets Mensuels de la Société Nantaise de Préhistoire*, n° 358, 42ème année, juin 1997, p. 49-50 et 52.
- TESSIER M., (1997)** - Précision sur un trésor monétaire gaulois. *Bulletin du Groupe Vendéen d'Etudes Préhistoriques*, n° 33, 1997, p. 13.
- TESSIER M., (1997)** - Tumulus de la Petite Logerie et pierres à cupules, Saint-Viaud (Loire-Atlantique). *Feuillets Mensuels de la Société Nantaise de Préhistoire*, n° 358, 42ème année, juin 1997, p. 48 et 51.
- TESSIER M., (1997)** - Un nouvel alignement mégalithique à Corsept - Saint-Père-en-Retz. *Feuillets Mensuels de la Société Nantaise de Préhistoire*, n° 361, 42ème année, décembre 1997, p. 70.
- TESSIER M., (1998)** - La mer : une source de matériaux favorable aux implantations humaines. L'exemple du Pays-de-Retz. In : G. Camps (dir.) : *L'homme préhistorique et la mer. Actes du 120e Congrès National des Sociétés Historiques et Scientifiques*, Aix-en-Provence, 1995, Editions du Comité des Travaux Historiques et Scientifiques, Paris, 1998, p. 239-245, 2 cartes.
- TESSIER M., (1998)** - Une enclume : outil de débitage primaire des galets de silex. *Feuillets Mensuels de la Société Nantaise de Préhistoire*, n° 363, 43ème année, février 1998, p. 10-12.
- GOURAUD G. et TESSIER M., (1998)** - La pointe de la Majoire et les pointes fusiformes à piquant-trièdre en Centre-ouest. *Bulletins "Etudes"*, n° 21, 1998, Société Nantaise de Préhistoire, p. 5-19, 5 figures.
- TESSIER M., (1999)** - Commission de recherche sur le Paléolithique de Basse-Loire. Biface recueilli à Corsept (Loire-Atlantique). *Feuillets Mensuels de la Société Nantaise de Préhistoire*, n° 377, 44ème année, octobre 1999, p. 52-53.
- TESSIER M., (1999)** - Commission de recherche sur le Paléolithique en Basse-Loire. Quelques découvertes récentes du Paléolithique moyen à St.-Père-en-Retz (L.-A.). *Feuillets Mensuels de la Société Nantaise de Préhistoire*, n° 371, 44ème année, février 1999, p. 8-10.
- TESSIER M., (1999)** - De bien curieuses carrières, Saint-Michel-Chef-Chef (Loire-Atlantique). *Feuillets Mensuels de la Société Nantaise de Préhistoire*, n° 372, 44ème année, mars 1999, p. 14-17.
- MARCHAND G., TESSIER M. et BERNARD V., (1999)** - Les occupations mésolithiques et néolithiques de la Fillauderie (Saint-Père-en-Retz, Loire-Atlantique) et la préhistoire récente de la basse vallée du Boivre. *Revue Archéologique de l'Ouest*, n° 16, 1999, p. 39-65.
- TESSIER M., (2000)** - Une enclume : outil de débitage primaire des galets de silex. *Bulletin du Groupe Vendéen d'Etudes Préhistoriques*, n° 36, 2000, p. 7-9.
- TESSIER M., (2000)** - Fossé néolithique à la Hautière en Saint-Brévin (Loire-Atlantique). *Feuillets Mensuels de la Société Nantaise de Préhistoire*, n° 382, 45ème année, mars 2000, p. 17-19.
- TESSIER M., (2000)** - Le site mésolithique des Vingt-Deux Boisselées n° 5 - locus Sud à Saint-Père-en-Retz (Loire-Atlantique). *Bulletin du Groupe Vendéen d'Etudes Préhistoriques*, n° 36, 2000, p. 1-6.
- TESSIER M., (2000)** - Préfaïlles : le site Néolithique moyen de Port-aux-Anes. *Feuillets Mensuels de la Société Nantaise de Préhistoire*, n° 380, 45ème année, janvier 2000, p. 2-5.
- TESSIER M., (2000)** - Quelques hachettes trouvées dans l'Ouest du Pays-de-Retz. *Feuillets Mensuels de la Société Nantaise de Préhistoire*, n° 380, 45ème année, janvier 2000, p. 6-8.
- TESSIER M., (2000)** - Saint-Père-en-Retz, prospection inventaire 2000. *Feuillets Mensuels de la Société Nantaise de Préhistoire*, n° 388, 45ème année, décembre 2000, p. 57-60.
- TESSIER M., (2000)** - Un biface trouvé aux Moutiers. *Feuillets Mensuels de la Société Nantaise de Préhistoire*, n° 388, 45ème année, décembre 2000, p. 61.
- GUYODO J.-N. et TESSIER M., (2000)** - Carnet de fouilles : premiers fossés. *Archéologue, Archéologie Nouvelle*, n° 47, Editions Errance. Paris, p. 79-80.
- GUYODO J.-N. et TESSIER M., (2000)** - Carnet de fouilles : camp néolithique. *Archéologue, Archéologie Nouvelle*, n° 46, Editions Errance. Paris, p. 76-78.
- GUYODO J.-N., ROUSSEAU J. et TESSIER M., (2000)** - L'habitat néolithique de la Mainguinière à Saint-Michel-Chef-Chef (Loire-Atlantique). *Internéo 3, Journée d'information du 2 décembre 2000, Association pour les Etudes Interrégionales sur le Néolithique (INTERNEO), Société Préhistorique Française, Paris, 2000, p. 73-84, 5 figures.*
- TESSIER M., (2001)** - Le site néolithique du Pont-de-Pierre en Corsept (Loire-Atlantique). *Bulletin du Groupe Vendéen d'Etudes Préhistoriques*, n° 37, 2001, p. 30-39.
- TESSIER M., (2001)** - Les témoins anciens de la collecte de pourpres en pays de Retz. *Bulletin du Groupe Vendéen d'Etudes Préhistoriques*, n° 37, 2001, p. 51-56.
- TESSIER M., (2001)** - Des taupes archéologues ? Saint-Père-en-Retz : le site Mésolithique ancien des 22 boisselées (locus n° 1). *Feuillets Mensuels de la Société Nantaise de Préhistoire*, n° 389, 46ème année, janvier 2001, p. 2-3.
- TESSIER M., (2001)** - Le site Néolithique du Petit-Pas en Pornic. *Feuillets Mensuels de la Société Nantaise de Préhistoire*, n° 392, 46ème année, avril 2001, p. 20-23.
- TESSIER M., (2001)** - Les occupations humaines de la rive gauche de l'estuaire de la Loire aux temps pré- et protohistoriques. In : J. L'Helgouach et J. Briard (dir.) : *Systèmes fluviaux, estuaires et implantation humaines de la Préhistoire aux grandes invasions. Actes du 124e Congrès National des Sociétés Historiques et Scientifiques, Nantes, 1999, Editions du Comité des Travaux Historiques et Scientifiques, Paris, 2001, p. 313-319.*
- TESSIER M., (2001)** - Les premières traces d'une industrie de teinture sur la Cote de Jade. *Feuillets Mensuels de la Société Nantaise de Préhistoire*, n° 390, 46ème année, février 2001, p. 9-12.
- TESSIER M., (2001)** - Quelques hachettes trouvées dans l'Ouest du Pays-de-Retz. *Feuillets Mensuels de la Société Nantaise de Préhistoire*, n° 397, 46ème année, décembre 2001, p. 50-54.
- TESSIER M., (2001)** - Un biface trouvé aux Moutiers. *Feuillets Mensuels de la Société Nantaise de Préhistoire*, n° 395, 46ème année, octobre 2001, p. 41-42.
- TESSIER M., (2001)** - Une armature du Bety sur le site Néolithique du Pont-de-Pierre en Corsept (Loire-Atlantique). *Feuillets Mensuels de la Société Nantaise de Préhistoire*, n° 396, 46ème année, novembre 2001, p. 45-46.
- TESSIER M., (2002)** - Note complémentaire sur l'industrie locale ancienne de la pourpre. *Bulletin du Groupe Vendéen d'Etudes Préhistoriques*, n° 38, 2002, p. 64-65.

- TESSIER M., (2002)** - Quelques armatures de flèches atypiques. *Feuillets Mensuels de la Société Nantaise de Préhistoire*, n° 400, 46ème année, avril 2002, p. 24-25.
- TESSIER M., (2002)** - Un décor anthropomorphe à la charnière Bronze final – Premier Âge du Fer. *Feuillets Mensuels de la Société Nantaise de Préhistoire*, n° 399, 46ème année, mars 2002, p. 4-5.
- TESSIER M., (2002)** - Une hache en quartz. *Feuillets Mensuels de la Société Nantaise de Préhistoire*, n° 398, 46ème année, janvier 2002, p. 6-7.
- MARCHAND G., DUPONT C. et TESSIER M., (2002)** - Complément d'enquête sur la néolithisation : le site du Porteau-Ouest à Pornic (Loire-Atlantique). *Bulletin d'information de l'Association Manche Atlantique pour la Recherche Archéologique dans les Îles*, n° 15, p. 47-66.
- TESSIER M., (2003)** - Du Bronze final à l'Age du Fer dans l'estuaire de la Loire. *Bulletin du Groupe Vendéen d'Etudes Préhistoriques*, n° 39, 2003, p. 34-48, 11 figures.
- TESSIER M., (2003)** - Encore une nouvelle découverte à Port-aux-Anes (Loire-Atlantique), site 44 136 9 AP. *Feuillets Mensuels de la Société Nantaise de Préhistoire*, n° 407, 47ème année, février 2003, p. 11-12.
- TESSIER M., (2003)** - Indice de site néolithique au Jaunais (Sud-ouest), en la Plaine-sur-Mer. *Feuillets Mensuels de la Société Nantaise de Préhistoire*, n° 406, 47ème année, janvier 2003, p. 2-4.
- TESSIER M., (2003)** - La motte castrale de la Guerche en Saint-Brévin (Loire-Atlantique), site : 44.154.24.AP. *Feuillets Mensuels de la Société Nantaise de Préhistoire*, n° 409, 47ème année, avril 2003, p. 22-24.
- TESSIER M., (2003)** - Notes complémentaires sur l'industrie locale ancienne de la pourpre. *Feuillets Mensuels de la Société Nantaise de Préhistoire*, n° 406, 47ème année, janvier 2003, p. 5-6.
- TESSIER M., (2003)** - Quelques sites gaulois inédits de la zone ouest du Pays-de-Retz (44). *Bulletin d'information de l'Association Manche Atlantique pour la Recherche Archéologique dans les Îles*, n° 16, 2003, p. 25-38.
- TESSIER M., (2004)** - Les écluses à poissons du Pays-de-Retz (44). *Bulletin d'information de l'Association Manche Atlantique pour la Recherche Archéologique dans les Îles*, n° 17, 2004, p. 83-88.
- TESSIER M., (2004)** - Les fours à sel allongés du site des Courtes en les Moutiers. *Feuillets Mensuels de la Société Nantaise de Préhistoire*, n° 415, 48ème année, février 2004, p. 5-4.
- TESSIER M., (2004)** - Les origines de l'exploitation du sel en Loire-Atlantique : Pays de Retz et Pays de Guérande. 14 pages.
- TESSIER M. et FORRE P., (2004)** - Un dolmen inédit dans les marais de Machecoul, le dolmen de la Petite-Bretèche. *Feuillets Mensuels de la Société Nantaise de Préhistoire*, n° 423, 48ème année, décembre 2004, p. 49-50.
- TESSIER M., (2005)** - L'habitat gaulois du Sandier à Pornic (Loire-Atlantique). *Bulletin d'information de l'Association Manche Atlantique pour la Recherche Archéologique dans les Îles*, n° 18, 2005, p. 45-59.
- TESSIER M., (2005)** - Le site de la Callonnière en Corsept. *Feuillets Mensuels de la Société Nantaise de Préhistoire*, n° 427, 49ème année, avril 2005, p. 29.
- TESSIER M., (2005)** - Un nouveau site néolithique au Ménil du Sud, Saint-Père-en-Retz. *Feuillets Mensuels de la Société Nantaise de Préhistoire*, n° 424, 49ème année, janvier 2005, p. 6-7.
- TESSIER M., (2005)** - Une seconde enclume sur le site mésolithique moyen de la Pointe St.-Gildas en Préfailles (Loire-Atlantique). *Feuillets Mensuels de la Société Nantaise de Préhistoire*, n° 432, 49ème année, décembre 2005, p. 59.
- TESSIER M., GAUVRIT J. et FORRE P., (2005)** - Un site néolithique inédit sous la menace des bulldozers. *La Baronnerie, Chéméré (44)*. *Feuillets Mensuels de la Société Nantaise de Préhistoire*, n° 431, 49ème année, novembre 2005, p. 51-54.
- FORRE P. et TESSIER M., (2005)** - Formation calcaire à silex d'âge Sénonien de la Petite Bretèche, Machecoul (44). *Feuillets Mensuels de la Société Nantaise de Préhistoire*, n° 424, 49ème année, janvier 2005, p. 2-5.
- TESSIER M., (2006)** - Questions sur les toits de tuiles. *Feuillets Mensuels de la Société Nantaise de Préhistoire*, n° 434, 50ème année, février 2006, p. 10-11.
- TESSIER M., (2006)** - Réflexion sur les briquetages de l'estuaire de la Loire. *Feuillets Mensuels de la Société Nantaise de Préhistoire*, n° 436, 50ème année, avril 2006, p. 24-28.
- TESSIER M., (2007)** - Inventaire des débris de cuisine médiévaux riches en coquillages, en Pays de Retz. *Feuillets Mensuels de la Société Nantaise de Préhistoire*, n° 448, 51ème année, octobre 2007, p. 36-38.
- TESSIER M., (2007)** - Le menhir de La Ferté en la Plaine. *Feuillets Mensuels de la Société Nantaise de Préhistoire*, n° 447, 51ème année, juin 2007, p. 29-30.
- TESSIER M., (2007)** - Le Pays-de-Retz au Moyen Age. *Editions du Petit Pavé, Fontenay-le-Comte, février 2007, 183 pages.*
- TESSIER M., (2007)** - Le site néolithique du Pont-de-Pierre en Corsept (Loire-Atlantique). *Bulletins "Etudes"*, n° 24, 2006, Société Nantaise de Préhistoire, p. 34-47, 5 figures, 3 tableaux.
- TESSIER M., (2007)** - Un polissoir en quartz pour haches à la Mainguinière (St.-Michel – L.-A.). *Feuillets Mensuels de la Société Nantaise de Préhistoire*, n° 447, 51ème année, juin 2007, p. 30.
- DUPONT C., MARCHAND C., GRUET Y. et TESSIER M., (2007)** - Les occupations mésolithiques de la Pointe Saint-Gildas à Préfailles (Loire-Atlantique) dans leur cadre paléoenvironnemental. *Gallia Préhistoire*, Tome 49, n° 64, 2007, Editions du CNRS, p. 161-195, 24 figures.
- TESSIER M. et FORRE P., (2008)** - Nouveaux éléments sur la stèle funéraire protohistorique de La Pierre-Attelée, Saint-Brévin-les-Pins (Loire-Atlantique). *Feuillets Mensuels de la Société Nantaise de Préhistoire*, n° 453, 52ème année, mars 2008, p. 17-21.
- TESSIER M., (2009)** - Les briquetages de Pornic. *Feuillets Mensuels de la Société Nantaise de Préhistoire*, n° 460, 53ème année, Janvier 2009, p. 3-6.
- FORRE P., GESLIN E. et TESSIER M., (2010)** - Un toit pour nos aïeux, Le mégalithisme dans le Pays de Retz. In : A. Chantreau et J.-M. Gaillard, *Journée Historique de Legé*, 4 Juillet 2009, Association des Amis de Legé, juin 2010, Legé, Ancien quartier général de Charrette, p. 12-24, 6 figures.
- TESSIER M., GESLIN E., FORRE P. et POINSOT F., (2011)** - Un toit pour nos aïeux, Le mégalithisme en Pays de Retz (Loire-Atlantique). *Bulletin Etudes*, n° 26 – 2011, Société Nantaise de Préhistoire, p. 7-34, 40 figures.
- GALLIEN V., TESSIER M. et FORRE P., (2011)** - Nouvelles découvertes préhistoriques au Brigandin, Chéméré (Loire-Atlantique). *Feuillets Mensuels de la*

*Société Nantaise de Préhistoire, n° 481, 55ème année, Avril 2011, p. 26-31, 3 figures.*

**TESSIER M., (2013)** – *Saint-Michel-Chef-Chef et Tharon-Plage. Editions Ouestélio, septembre 2013, 130 pages.*

**TESSIER M., (n.-d.)** - *Armatures de flèche particulières du Néolithique en Pays de Retz. 1 page.*

**TESSIER M., (n.-d.)** - *Le site Néolithique du Pont-de-Pierre en Corsept (Loire-Atlantique). 9 pages.*

## ACTUALITÉS

### Découverte de peintures rupestres de 12.000 ans au Pays basque

Par AFP agence , [lefigaro.fr](http://lefigaro.fr) - Publié le 24/05/2016 à 19:18



En Espagne, des gravures d'animaux ont été retrouvées par une équipe d'archéologues près de la ville de Bilbao, dans la grotte d'Atxurra. Les dessins dateraient de l'époque de la fin du Paléolithique supérieur.

Des archéologues ont découvert un important ensemble de peintures rupestres ayant plus de 12.000 ans au Pays basque espagnol, ont annoncé mardi 24 mai les autorités locales.

Les gravures et peintures, découvertes à environ 50 kilomètres de Bilbao dans la grotte d'Atxurra, à 300 mètres de profondeur, représentent en majorité des animaux, notamment chevaux, bisons, chèvres et cerfs.

«Aujourd'hui, Atxurra peut être considérée comme la grotte avec le plus grand nombre de gravures du Pays basque», a affirmé lors d'une conférence de presse Lorea Bilbao, responsable de la culture de la province de Biscaye, où se trouve le site.

#### **70 peintures animales**

Les archéologues ont estimé le nombre de peintures représentant des animaux à au moins 70, s'étendant sur «environ 100 mètres», selon l'exécutif provincial. «Toutes les graphies montrent une cohérence interne notable qui peut être attribuée, sans réserves, à la fin du Paléolithique supérieur» et plus précisément il y a 12.500 à 14.500 ans, selon le document.

La grotte ne sera pas ouverte au public pour conserver les oeuvres et en raison des difficultés d'accès.

Les spéléologues chargés en 2014 par les autorités locales d'explorer la grotte, découverte en

1929, ont découvert ces peintures en septembre dernier. Le nord de l'Espagne abrite de nombreuses grottes décorées de peintures rupestres du Paléolithique. Certaines, notamment celles de la grotte d'[Altamira](http://www.unesco.org) et sa «salle aux bisons» multicolores, sont classées au Patrimoine mondial de l'[Unesco](http://www.unesco.org).

*Lu et proposé par Gérard Gouraud*

## ERRATUM

Une erreur de pagination est intervenue dans les bulletins d'octobre et novembre 2016. La numérotation pour les feuillets d'octobre 2016 est la suivante : 29, 30, 31, 32, et pour les feuillets de novembre 2016 33, 34, 35, 36. Nous vous prions de bien vouloir nous en excuser.

## AGENDA

- **Prochaine séance : le 18/12** au Muséum d'Histoire Naturelle.
- **Prochaine réunion du bureau : le 17/12**, rue des Marins à **17h15**.
- **Atelier d'Etudes Préhistoriques : le 17/12**, même adresse que précédemment, de **14h30 à 17h**. Etude sur le dépôt coquillier du Lomer de Penestin.

Gérant des feuillets : A. VOISINE

ISSN: 11451173

Contact: [anne.voisine@orange.fr](mailto:anne.voisine@orange.fr)