



# Feuillet mensuel de la SOCIÉTÉ NANTAISE de PRÉHISTOIRE

62<sup>ème</sup> année

Octobre  
2018

N° 547

[www.snp44.fr](http://www.snp44.fr)

Siège social : Muséum d'Histoire Naturelle - 12, rue Voltaire - 44000 NANTES - CCP 2364-59E

## AGENDA

### Prochaines séances :

#### Dimanche 21 Octobre

Nous sommes désolés de vous informer que, contrairement à ce qui avait été prévu, la conférence d'Anthony Denaire sur « Le Néolithique dans le secteur de St Lyphard » ne peut avoir lieu consécutivement à l'indisponibilité de l'amphithéâtre ce dimanche 21 octobre. Elle est reportée au dimanche 13 janvier.

#### Dimanche 18 Novembre à 9h 30

Notre prochaine séance mensuelle, se tiendra, comme à l'accoutumée, dans l'amphithéâtre du Muséum d'Histoire Naturelle, 12 rue Voltaire 44000 NANTES.

Nous aurons le plaisir d'accueillir Monsieur Yves Gruet, préhistorien, qui nous fera une conférence sur « Les structures de pierres sèches pour la gestion de l'eau, du lait, du beurre et du fromage en montagnes pyrénéenne et corse ».

#### Dimanche 16 Décembre 2018 à 9h 30

Elena Man-Estier, préhistorienne au Ministère de la Culture et de la Communication nous fera une conférence sur « Les Combarelles ».

### Dates des rencontres à venir :

- **Atelier** : Le Samedi 20 octobre, à la même adresse que précédemment, rue des Marins, de **14h30 à 17h**.
- **Prochaine réunion du bureau** : le **samedi 20 octobre**, 3, rue des Marins, à **17h15**.
- **Le samedi 17 Novembre**, de 14h30 à 17h, nous nous ferons un plaisir d'accueillir l'archéologue **Philippe Forré** qui participera à notre **atelier d'études préhistoriques** afin d'analyser les dernières découvertes des sociétaires et les conseiller.

-0-0-0-0-0-0-0-

## VISITE DE SITES

**Lundi 16 Juillet 2018** Sortie du Réseau des Sites Préhistoriques de Bretagne :

### Une journée de préhistoire finistérienne :



De gauche à droite : Aurore Leroux - CPIE Val de Vilaine (35), Lauriane Nédélec – Mairie de Plouhinec et Centre d'Interprétation de Menez Dregan (29), Céline Kergonnan – Art'ChéoLab (29), Nadège Aldous– Les Chemins de l'Archéologie (22), Héloïse Berthet– Association les Landes de Monteneuf (56), Bénédicte Bouché - SNP, Michel Connan - Les Chemins de l'Archéologie (22). Absents sur la photo : Valérie Dufour - Musée Préhistorique Finistérien à Penmarch (29), Yves Guyonvarc'h (56) Inscrit mais excusé.

Jacques nous ayant fait suivre l'invitation du Réseau des Sites Préhistoriques de Bretagne à participer à une journée de Transfert de Compétences « Préhistoire Finistérienne » le 16 Juillet 2018, j'ai sauté sur l'occasion de découvrir la préhistoire finistérienne.... Et le Réseau des Sites Préhistoriques de Bretagne !

Ce Réseau a été créé en 2014 et la Société Nantaise de préhistoire y a adhéré en 2018. Ce Réseau rassemble des personnes morales et physiques actives dans le domaine de la valorisation du patrimoine préhistorique en Bretagne. Il est soutenu par la région Bretagne et animé par le CPIE Val de Vilaine. Il vise à développer l'information du public, la formation des médiateurs et des bénévoles. Le



Réseau se réunit autour d'évènements et encourage la mutualisation, la création et l'échange d'outils pédagogiques et de valorisation.

La journée du 16 juillet était organisée par Aurore Leroux du CPIE Val de Vilaine. Nous étions une dizaine de participants, médiateurs et bénévoles. Nous avons découvert le Musée Préhistorique Finistérien à Penmarc'h avec Valérie Dufour, le Centre d'Interprétation, le dolmen de la Pointe du Souc'h et le site de fouilles de Menez Dregan avec Lauriane Nédélec, et enfin les fouilles du Rocher de l'Impératrice à Plougastel-Daoulas avec Nicolas Naudinot, Maître de Conférence à l'Université de Nice Sophia-Antipolis, chercheur de l'UMR CEPAM du CNRS.

Nous avons ainsi pu voir 3 facettes différentes de la Préhistoire finistérienne.

Le Musée Préhistorique Finistérien a été créé au début du XX<sup>ème</sup> siècle par un groupe de pionniers de la recherche archéologique bretonne, qui souhaitait que les collections issues de leurs fouilles archéologiques soient conservées et présentées au public sur place. Sur 300 m<sup>2</sup> et dans une ambiance digne d'un cabinet des curiosités, le public y découvre une riche collection de 3000 pièces archéologiques issues de plus de 200 sites de fouilles, depuis le Paléolithique inférieur jusqu'au Haut Moyen-âge. Une rénovation bien nécessaire du Musée est envisagée, mais pas encore décidée.

Le contraste est saisissant avec le Centre d'Interprétation du Patrimoine Archéologique de Menez Dregan qui s'est ouvert en 2012 à Plouhinec. Plusieurs thèmes sont développés au fil d'une scénographie moderne et interactive qui présente des sites archéologiques et des hommes qui les ont fréquentés, les méthodes et les apports de l'archéologie, par des textes, des outils de médiation et une vidéo sur les fouilles de Menez Dregan.

Enfin, nous avons eu la chance de visiter l'abri sous roche du Rocher de l'Impératrice, en cours de fouille depuis 2013. C'est un gisement préhistorique exceptionnel. Ce site a été occupé il y a environ 14 500 ans par des chasseurs-collecteurs lors de l'Azilien ancien, une période de transition entre deux grandes cultures du Paléolithique supérieur : le Magdalénien et l'Azilien. Le site a notamment fourni une cinquantaine de plaquettes de schiste gravées qui constituent aujourd'hui les plus anciennes traces d'art en Bretagne. Quelques plaquettes portent des dessins très figuratifs de chevaux ou d'aurochs qui rappellent les dessins du Magdalénien qui précède (Lascaux, Altamira, Niaux).

Nous avons passé une journée passionnante, riche de découvertes et d'échanges. A renouveler !

Bénédict Bouché

-0-0-0-0-0-0-0-

## STATUES MENHIRS

Nous vous avons déjà proposé, dans ces mêmes feuillets, plusieurs articles abordant le thème des « Statues-menhirs », cette composante de la culture du Néolithique européen, dont voici les références :

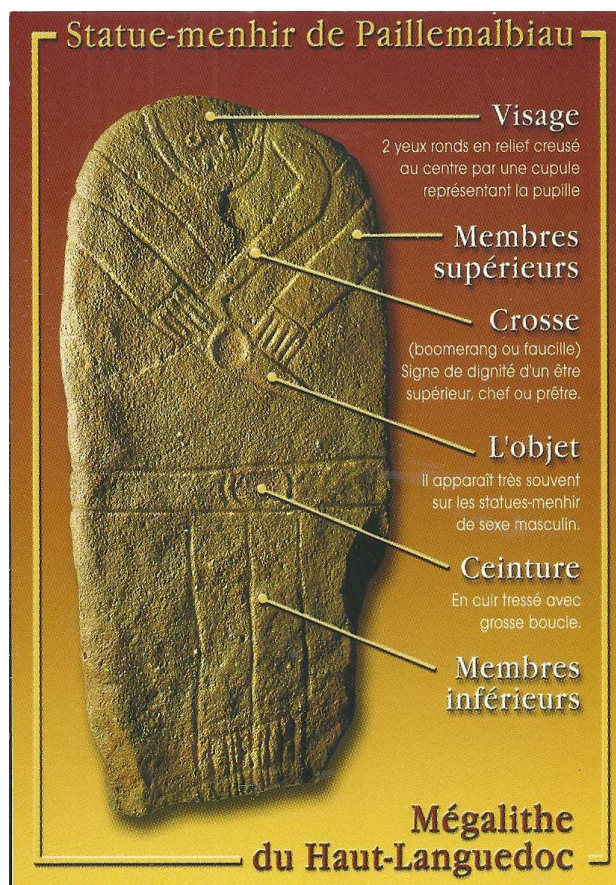
Par Patrick Tatibouet « *Les statues-menhirs du Rouergue et le Musée FENAILLE à Rodez* » -n° 506 de Février 2014. :

Par Claude Lefebvre « *Le site de Filitosa & les mégalithes et les statues menhirs* » n° 512 de novembre 2014.

A nouveau, un de nos adhérents, Jean-Pierre Hennebois, nous a fait parvenir son texte et quelques photos, lesquels viennent compléter nos précédentes publications :

### Les statues menhirs

On trouve dans le Rouergue, ancienne province française, englobée aujourd'hui dans l'Aveyron, des menhirs d'un genre particulier. Il s'agit de stèles anthropomorphes, gravées ou sculptées, qui représentent des hommes ou des femmes.







Les hommes, de type guerrier, portent un baudrier, souvent un poignard, et parfois un arc. Les femmes présentent nettement des attributs féminins avec seins, colliers, pendeloques, et parfois, des objets indéfinis. Les parties de la sculpture, que l'on identifie comme étant des jambes, sont ou jointes ou séparées : Faut-il y voir une différenciation homme/femme ?

Ces stèles, désignées sous le nom de « groupe Rouergat » sont réparties sur 3 départements : l'Aveyron – le Tarn et l'Hérault.

L'ensemble de l'Aveyron se divise en plusieurs groupes : Celui du Dourdou, affluent du Tarn, au sud de Saint-Affrique; celui du Rance, également affluent du Tarn, et celui du Tauriac plus à l'Est, en frontière de l'Hérault.

Dans le Tarn, il y a le groupe de Lacau, à Murat sur Vèbre, et le groupe de la vallée de l'Agout, à cheval entre le Tarn et l'Hérault (de Brassac à la Salvetat-sur-Agout).

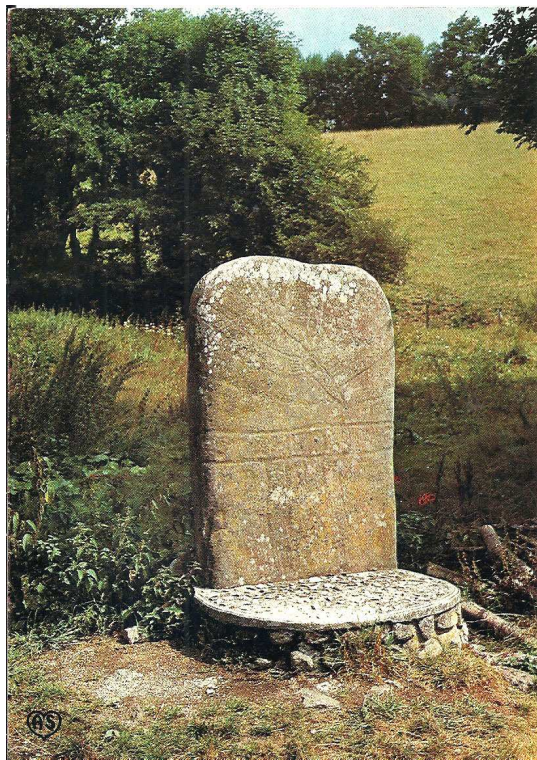
Dans toute cette région, on ne compte pas moins de 150 stèles gravées et sculptées dans des roches diverses (grès granite, gneiss, plus rarement schiste etc.) et réparties sur l'ensemble du territoire.

A quelques exceptions près, elles mesurent de 50 cm à 3 m.

Souvent, sur place, on ne peut voir que des répliques, les stèles authentiques ayant été réparties dans quelques musées, tels le Musée Fenaille à Rodez (Aveyron), le Musée de la Préhistoire à Saint-Pons (Hérault), le Musée de Rieumontagné (Tarn), le Musée des mégalithes, au Syndicat d'initiative de Murat sur Vèbre (Tarn) et enfin, au syndicat d'initiative de Lacau (Tarn) etc.

La plus impressionnante est la « Pierre Plantée » de Lacau. Une magnifique stèle ! Dommage que l'érosion ait réduit le relief des gravures ! Elle mesure 3 mètres, environ (accès fléché).

A un jet de pierre de cette merveille, on verra celles de :



Rieuvieil (Tarn)



Paillemalbiau (Tarn)

et de Moulin Nage et celles du Moulin de Louat.

La plus importante, car la plus ancienne dans la découverte, c'est la Dame de Saint-Sernin, que l'abbé Hermet mit au jour en 1888



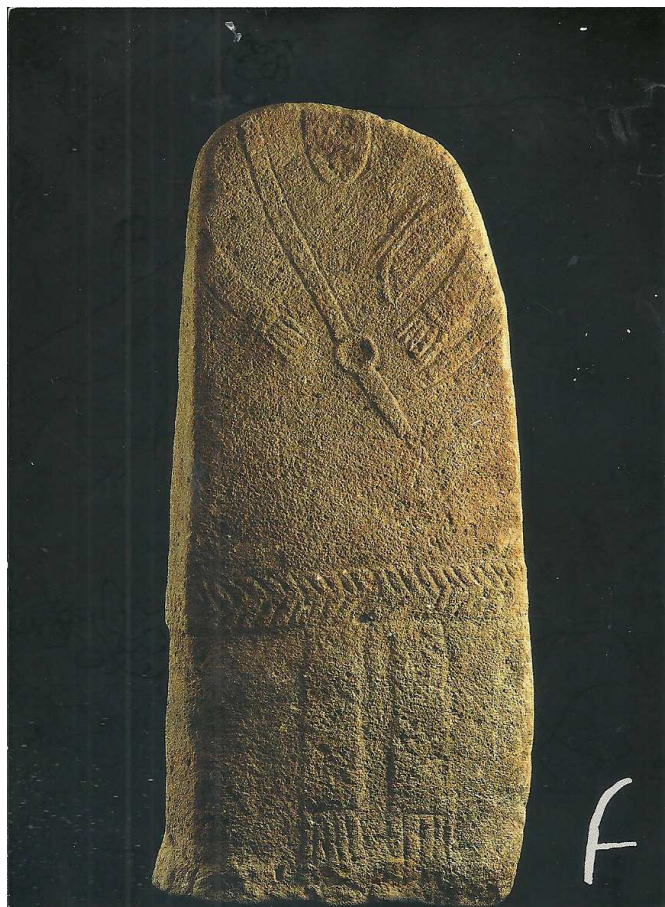
*La Dame de Saint-Sernin*

Elle figure en bonne place au Musée Fenaille, à Rodez, mais une copie est présentée sur place au Syndicat d'initiative de Saint-Sernin-sur-Rance. Cette statue, en grès rouge, est datée entre 3300 et 2200 av. J.C.





Ensuite il nous faut évoquer les statues-menhirs de :



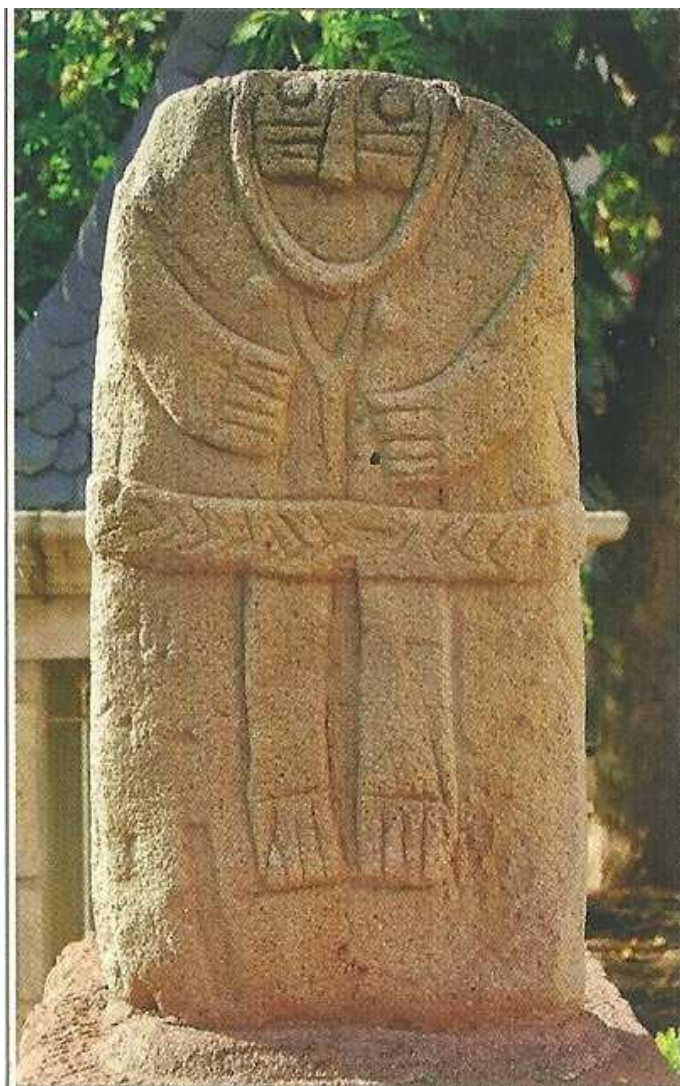
Calmès-et-le-Viala



Durenque



Des Vignals à Mounes-Prohencoux



Camarès au hameau de Monthaur





Saumecourte

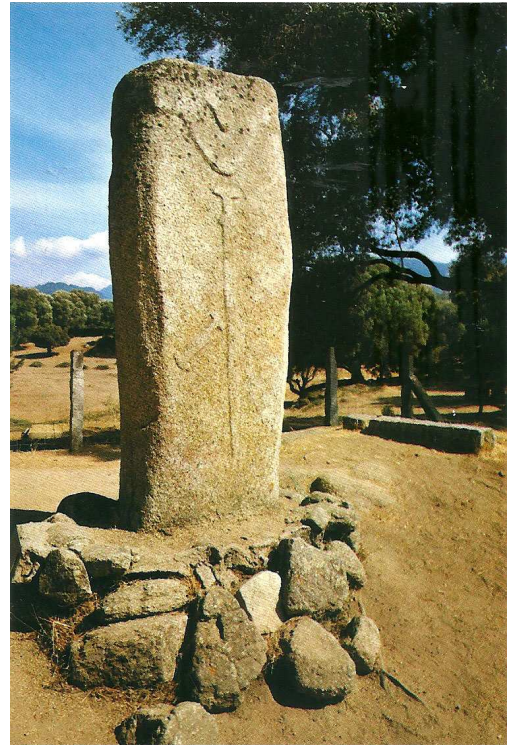


Mas d'Azaïs

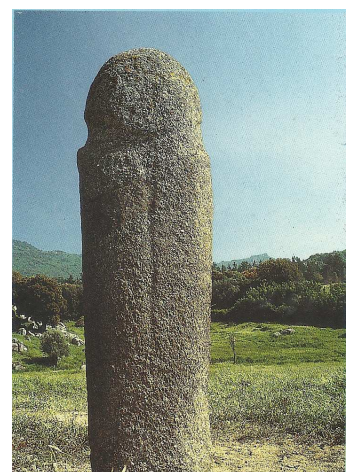
Celles de Nicoulès à Saint-Sever-du-Moustier et encore celles de Pousthomy (toutes en Aveyron).

Bien sûr, des stèles anthropomorphes, on en rencontre ailleurs : en Bretagne, dans le Gard, dans le Vaucluse, en Provence, en Sardaigne, en Corse. Mais aussi dans la Marne, dans l'Eure etc.

Celles de Corse méritent qu'on s'y arrête car on pourrait les assimiler à des menhirs sculptés, même si elles entrent dans la catégorie des statues-menhirs.



Le célèbre site de Filitosa en compte 18. Elles sont souvent sculptées en forme de guerrier, parfois sur 2 faces:



une face évoquant un guerrier et le dos pouvant être un symbole phallique.

*J.P. Hennebois*



**Bibliographie :**

- « Hommes et Femmes de Pierre » Michel Maillé – AEP  
 « Archéologie en Languedoc » Gabriel Rodriguez – FAH  
 « Statues-Menhirs » J.P. Serres Ed. du Rouergue  
 « Les Statues-Menhirs et Menhirs des environs » Jean Bonnet - AAM  
 « Statues-Menhirs du Sud Aveyron » J/P. Serres –TCA

**Photos** fournies par E. Grenat - J.P. Hennebois - C. Lefebvre

En matière de conclusion, et si même, dans un premier réflexe, on peut penser qu'en partant d'un simple menhir, un sculpteur avait eu l'idée de creuser la pierre pour lui donner une image humaine et la personnaliser, l'hypothèse serait vite balayée par les constats que nous amène à faire la documentation évoquée dans les articles mentionnés ci-dessus et déjà publiés dans nos feuillets :

- Il y a une grande constance dans la nature des attributs représentés sur les « personnages ».
- Il y a une grande similitude dans la réalisation de ces stèles.
- La dispersion géographique de ces stèles est impressionnante.

Raisonnement, la notion de « culture » s'impose. La réalisation de ces ouvrages implique qu'elle ait été une réponse à un « besoin » esthétique, culturel ou social (représentation dissuasive pour impressionner ses ennemis, marqueur de territoire etc.). Elle témoigne aussi d'une grande faculté d'anticipation, liée à la capacité de visualisation abstraite de l'objet final. La réalisation matérielle des stèles a nécessité, également, un outillage et un transfert du savoir-faire par l'apprentissage.

La répartition des statues sur de larges territoires, classée par l'homme contemporain en « groupes » présentant des similitudes, démontre aussi la mobilité des hommes du Néolithique et probablement leur aptitude à communiquer sur de grandes distances leurs croyances et leurs savoirs.

**Sites web sur le sujet :**

<http://dolmen.pagesperso-orange.fr/rouergue.html>

<https://musee-fenaille.rodezagglo.fr/oeuvre/statue-menhir-de-la-bessiere/>

<http://messagesdelanature.ek.la/les-statues-menhirs-une-enigme-p1175130>

[https://fr.wikipedia.org/wiki/Liste\\_des\\_statues-menhirs\\_de\\_France](https://fr.wikipedia.org/wiki/Liste_des_statues-menhirs_de_France)

-0-0-0-0-0-0-0-0-

**RAPPEL DE COTISATION**

Souhaitant que vous ayez pleinement profité de ce bel été, avec la rentrée, nous reprenons nos activités dès ce mois d'octobre.

Afin d'assurer le maintien normal de nos activités et, en particulier, la tenue des conférences du dimanche et aussi la pérennité de nos publications habituelles, nous avons absolument besoin de trésorerie, ainsi, que chacun et chacune ait réglé sa cotisation 2018. Nous constatons en effet actuellement de nombreux retards.

Nous vous appelons à vous mettre à jour en envoyant votre chèque de 25 € à :

Monsieur le Trésorier de la SNP  
 12 rue Voltaire  
 44000 Nantes

-0-0-0-0-0-0-0-0-

**CONFERENCE EXTERNE**

L'Antenne Océanique de la Société des Amis du Musée de l'Homme vous propose :

« **Néandertal au XXI<sup>ème</sup> siècle : nouveaux regards sur de vieux os** »

**Vendredi 9 novembre 2018 à 14 heures** à l'Amphithéâtre Thomas Narcejac, rue Loukianoff à Pornic.

Christine VERNA, Paléoanthropologue au Muséum National d'Histoire Naturelle/CNRS, nous présentera l'état des connaissances actuelles sur Néandertal, à l'occasion de « Néandertal, l'Expo » au Musée de l'Homme.

Entrée gratuite dans la limite des places disponibles.

**Gérant des feuillets :**

Didier POINTEAU ISSN 11451173

Contact : [pointeaudidier@gmail.com](mailto:pointeaudidier@gmail.com)

\* \* \* \*